

รายงานพิเศษ

## ผลกระทบภาคเอกชนและตลาดแรงงาน....

### ภายใต้วิกฤตเศรษฐกิจจากไวรัสโควิด

ประกอบการบรรยายผลกระทบโควิด-19 ต่อภาคธุรกิจไทย

สถาบันวิจัยเพื่อการพัฒนาประเทศไทย (TDRI)

โดย ดร.ธนิต โสรัตน์

รองประธานสภาองค์การนายจ้างผู้ประกอบการค้าและอุตสาหกรรมไทย

วันศุกร์ที่ 16 ตุลาคม พ.ศ. 2563





## มูลค่าทางเศรษฐกิจของภาคเอกชนที่หายไป จากผลกระทบวิกฤตไวรัสโควิด-19 (ไตรมาส 4)

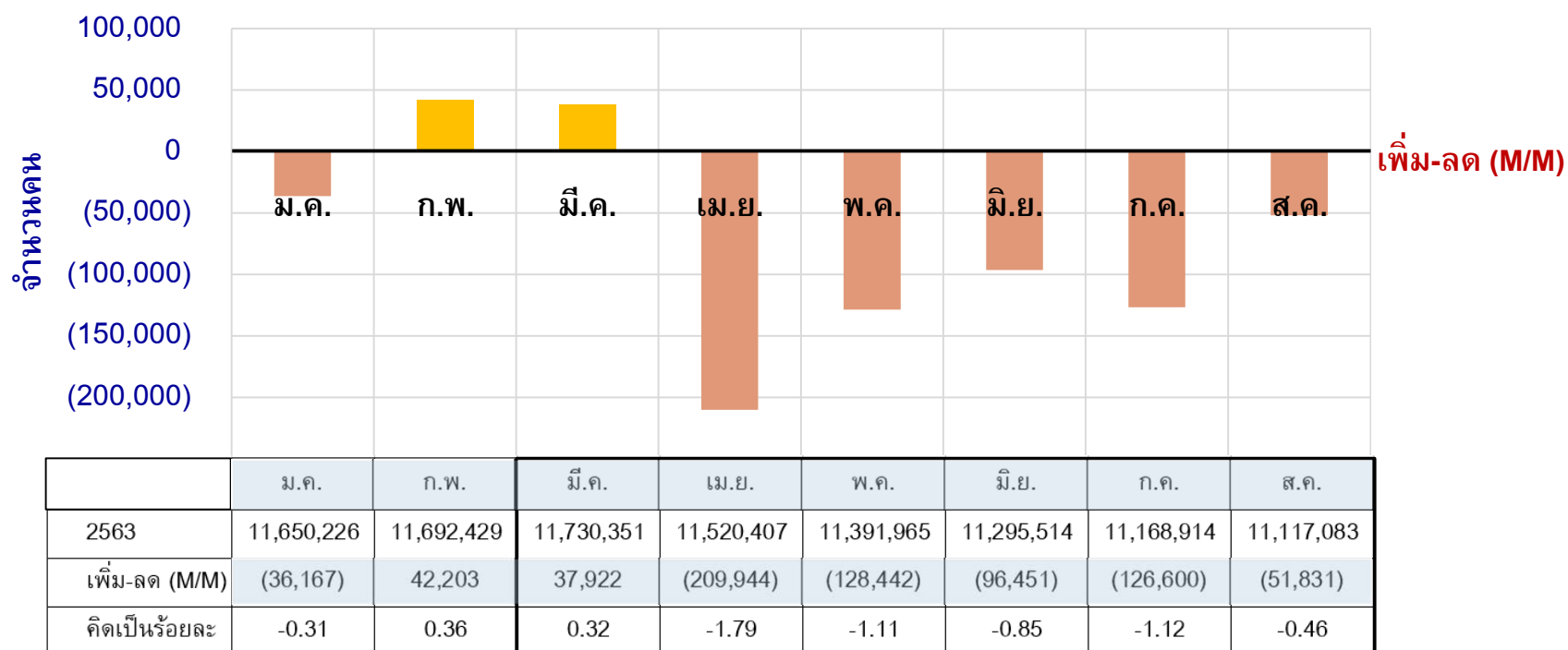
รายละเอียด	ปีพ.ศ.2562 (ร้อยละ)	ปีพ.ศ.2563 (ร้อยละ)	เม็ดเงินที่หายไป (ล้านบาท)	หมายเหตุ
GDP	2.5	-7.8	-	มูลค่าทางเศรษฐกิจที่หายไป 1.305 ล้านล้านบาท
การส่งออก	-3.58	-8.34	636,100	
การนำเข้า	-7.92	-16.02	1,189,588	
ท่องเที่ยว	3.16 ลลบ.	-67.0	2,077,000	นักท่องเที่ยวไทยและต่างชาติ
การบริโภค	4.3	-1.1	-	
ค้าส่ง-ค้าปลีก	5.0	-7.2	208,800	
การลงทุนเอกชน	2.8	-10.4	81,764	เฉพาะที่ผ่าน BOI
กำลังการผลิต อุตสาหกรรม	70.5	60.69	-	
จำนวนผู้ว่างงาน	4 แสนคน	3.153 ล้านคน	340,524	ใช้ค่าเฉลี่ย 12,000 บาท x 9 เดือน (เม.ย.-ธ.ค.63)
หนี้ครัวเรือน	13.085 ลลบ.	13.587 ลลบ.	502,501	เปรียบเทียบกับไตรมาส 2 ปีพ.ศ.2562 กับปี 2563
<b>รวม</b>			<b>5,036,277</b>	ที่มา : ดร.ธนิต โสรัตน์



## ตลาดแรงงานภายใต้การคุกคามจากวิกฤตเศรษฐกิจถดถอย

1. วิกฤตเศรษฐกิจและปัจจัยเสี่ยงทั้งจากภายนอกและภายในประเทศล้วนมีผลอย่างเป็นนัยต่อการฟื้นตัวของการทำงานอย่างน้อย 2-3 ปี
2. แรงงานในระบบประกันสังคมตามมาตรา 33 ระหว่างเดือนมีนาคม-เดือนสิงหาคม พ.ศ.2563 พบว่าจำนวนแรงงานในระบบลดลงถึง **613,268** คนคิดเป็นสัดส่วนร้อยละ **5.23**
3. จำนวนผู้ว่างงานที่ขอรับประโยชน์ทดแทนประกันสังคมมีจำนวนสูงถึง **435,010** คน เปรียบเทียบกับช่วงเดียวกันกับปีที่แล้วเพิ่มขึ้นถึง **1.36** เท่าถือเป็นตัวเลขสูงสุด จำนวนคนว่างงานครึ่งหนึ่งมาจากการเลิกจ้างและอีกเกือบครึ่งมาจากการลาออกภายใต้โครงการสมัครใจลาออก
4. ภาคส่วนเศรษฐกิจอื่น ๆ เช่น อุตสาหกรรม-ค้าส่งค้าปลีกและบริการยังอยู่ในช่วงระบอบคงตัวและบางส่วนมีการเลิกจ้างจากข้อมูลเหล่านี้คาดว่าจำนวนแรงงานที่อยู่ในภาวะไม่มีงานทำน่าจะมีจำนวนรวมกันประมาณ **3.153** ล้านคน
5. แรงงานซึ่งมีความเสี่ยงจากการที่สถานประกอบการประมาณ **3,985** แห่งขอใช้สิทธิตามมาตรา 75 ที่ปิดงานบางส่วนหรือทั้งหมดล่าสุดคาดว่าจะมีจำนวนคงเหลือประมาณ **4-5** แสนคน

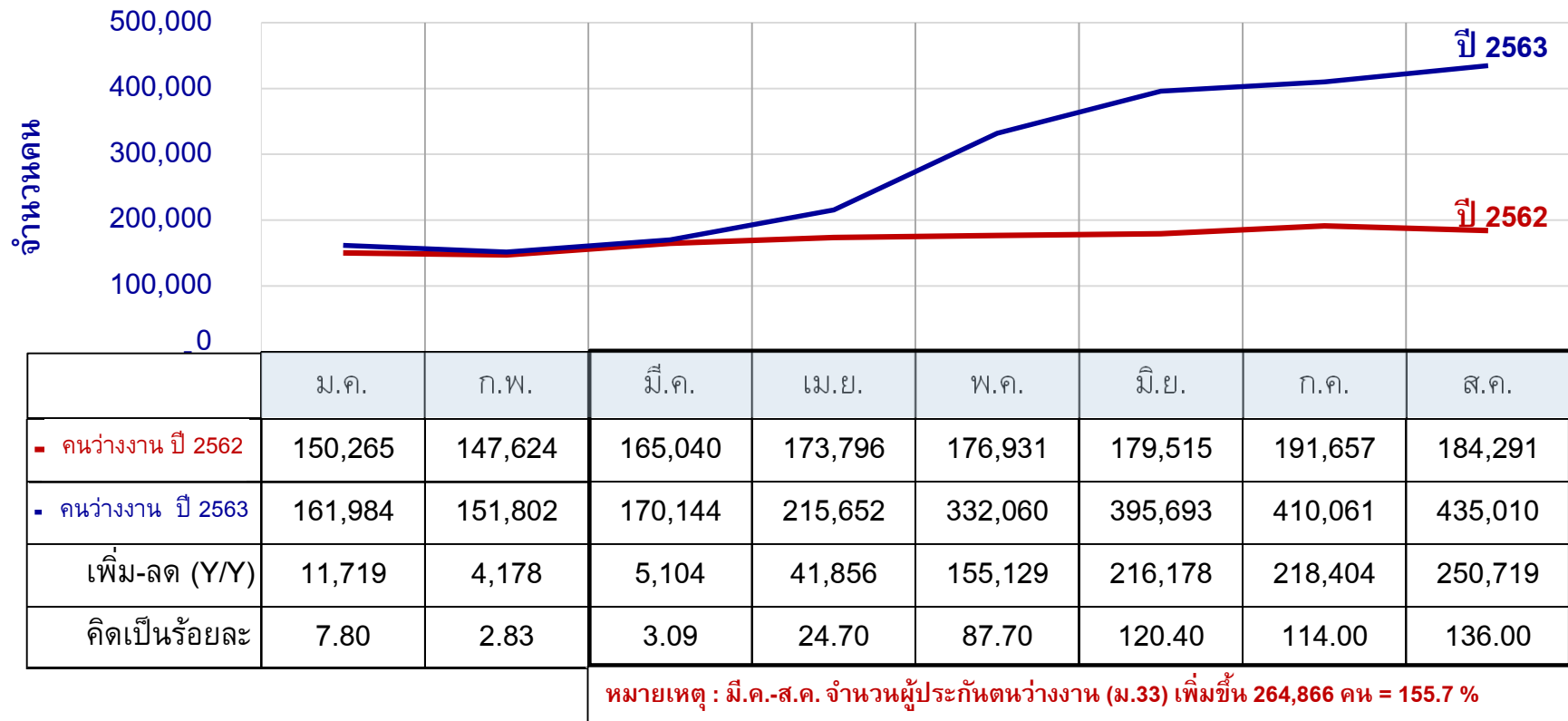
เปรียบเทียบการลดลงของลูกจ้างประกันสังคมมาตรา 33  
(เดือนมี.ค.-ส.ค.2563 ลดลง 613,258 คน  
คิดเป็นสัดส่วน 5.23%)



ที่มา : กลุ่มงานนโยบายเศรษฐกิจแรงงานมหภาค กองเศรษฐกิจการแรงงาน  
ประมวลข้อมูลโดย : ดร.ชนิด ไสรัตน์ (3 ต.ค. 63)

เปรียบเทียบจำนวนผู้ว่างงานประกันตน ม.33 (สปส.)  
ขอรับประโยชน์ทดแทนประกันสังคม

เดือนส.ค.2563 จำนวน 435,010 คน เพิ่มขึ้น (Y/Y)=136.0%



ที่มา : กลุ่มงานนโยบายเศรษฐกิจแรงงานมหภาค กองเศรษฐกิจการแรงงาน  
ประมวลข้อมูลโดย : ดร.ธนิต โสรัตน์ (3 ต.ค. 63)



## กำลังแรงงานที่ได้รับผลกระทบจากวิกฤตเศรษฐกิจ

กำลังแรงงาน	จำนวน (คน)
ผู้ที่ถูกเลิกจ้างรับเงินประกันสังคม	220,234
ผู้ที่สมัครใจลาออกและรับเงินชดเชยประกันสังคม	214,776
ผู้ที่ว่างงาน (มาตรา 33) แต่ยังไม่ได้รับเงินชดเชย	140,336
นักเรียน-นักศึกษาจบใหม่และว่างงานตกค้างจากปีก่อน	585,000
แรงงานนอกระบบประมาณ	2,000,000
จำนวนแรงงานต่างด้าวลดลง (มี.ค./ส.ค.)	986,900
<b>รวม</b>	<b>4,147,246</b>

ที่มา : รวบรวมจากข้อมูลปฐมภูมิเศรษฐกิจแรงงาน (ก.แรงงาน) ส.ค.63



## ความท้าทายของภาคธุรกิจเอกชน

### ภาวะที่ภาคธุรกิจอุตสาหกรรมกำลังเผชิญหน้า

- 1. รายได้ลดลงหรือหายไป** เกี่ยวข้องกับคำสั่งซื้อและหรือลูกค้าที่ลดลงหรือหายไปจะมากขึ้นขึ้นอยู่กับว่าอยู่ในเซกเตอร์ใดหากเป็นธุรกิจที่เกี่ยวกับการท่องเที่ยวทั้งทางตรงและทางอ้อมซึ่งอิงจากต่างชาติการฟื้นตัวยังไม่ชัดเจนเป็นภาคส่วนที่มีความเปราะบางมากที่สุด
- 2. กำลังการผลิตของภาคอุตสาหกรรม (CPU)** อยู่ในระดับค่อนข้างต่ำประมาณร้อยละ 60.69 เปรียบเทียบกับปีพ.ศ.2562 อยู่ที่ร้อยละ 70.5
- 3. ภาระค่าใช้จ่ายคงเดิม** ผลกระทบแตกต่างกันขึ้นอยู่กับขนาดของธุรกิจหากเป็น SME ค่าใช้จ่ายประเภท “Fixed Cost” อาจไม่มากแต่หากเป็นขนาดกลางหรือขนาดใหญ่ค่าใช้จ่ายคงที่จะสูง เช่น ค่าแรงพนักงาน-คนงาน, ค่าเช่าอาคารสำนักงาน-โรงงาน, ค่าผ่อนชำระเงินกู้สถาบันการเงิน, ดอกเบี้ย, ค่าเสื่อมราคาอาคารเพิ่มจากยานพาหนะ ฯลฯ
- 4. สภาพคล่องที่ลดลงหรือหายไป** เป็นภาวะของที่ภาคธุรกิจกำลังเผชิญหน้าส่งผลต่อการผิดชำระหนี้ บางรายต้องเข้าโครงการยืดหนี้ คิดเป็นมูลหนี้ประมาณ 6.9 ล้านล้านบาทลดลงจากเดือนก่อนประมาณร้อยละ 4.2 ส่วนใหญ่เป็น SME ในจำนวนนี้คาดว่าหลังครบกำหนดสิ้นเดือนตุลาคมอาจต้องมีการขยายโครงการพักชำระหนี้คิดเป็นสัดส่วนร้อยละ 40
- 5. การลดเงินเดือน-สมัครใจลาออก-การเลิกจ้าง** เป็นภาวะที่ภาคแรงงานกำลังเผชิญมีสถานประกอบการกว่า 3,000 แห่งขอใช้สิทธิตามมาตรา 75 ช่วงเดือนเมษายน-สิงหาคม 2563 ลดลงถึง 6.132 แสนคน นอกจากส่งผลกระทบต่อการใช้ชีวิตประจำวันยังส่งผลกระทบต่ออำนาจการจับจ่ายใช้สอย



## ผลกระทบของภาคธุรกิจจะแตกต่างกัน

- **ได้รับผลกระทบมาก** : เป็นธุรกิจที่สถาบันการเงินเรียกว่า “ซมไ้ยาวนาน” เช่น ธุรกิจโรงแรมโดยเฉพาะที่อิงกับนักท่องเที่ยวต่างชาติและธุรกิจที่เกี่ยวกับภาคการท่องเที่ยว เช่น ร้านอาหาร, ห้างโมเดิร์นเทรด, ธุรกิจเกี่ยวกับทัวร์และหรือสถานที่ท่องเที่ยว นอกจากนี้ยังมีธุรกิจอสังหาริมทรัพย์, สื่อและบันเทิง, เครื่องหนัง, เครื่องสำอางค์ พบว่าธุรกิจที่มีความเสี่ยงประเภทเหล่านี้มีอัตราเพิ่มขึ้นถึงร้อยละ 30 และในปีหน้าจะเพิ่มขึ้นเป็นร้อยละ 48
- **ได้รับผลกระทบปานกลาง** : ธุรกิจที่เกี่ยวข้องกับการส่งออกทั้งทางตรงและทางอ้อมซึ่งไม่ใช่ภาคส่งออกทั้งหมดที่ได้รับผลกระทบบางอุตสาหกรรมยังขยายตัวได้ แต่ 2 ใน 3 ของอุตสาหกรรมส่งออกอยู่ในภาวะการหดตัว นอกจากนี้ห้างโมเดิร์นเทรดที่อิงกับลูกค้าต่างชาติบางแห่งก็ได้รับผลกระทบเช่นกัน ขณะที่สินค้าประเภทคงทน เช่น รถยนต์, มอเตอร์ไซด์, เครื่องใช้ไฟฟ้า, สินค้าฟุ่มเฟือย ล้วนได้รับผลกระทบมากไปจนถึงปานกลาง
- **ได้รับผลกระทบน้อย** : อุตสาหกรรมที่ขายในประเทศเป็นหลัก รวมไปถึงภาคค้าปลีกที่เกี่ยวข้องกับสินค้าอุปโภค-บริโภคที่จำเป็นในชีวิตประจำวัน รวมไปถึงร้านสะดวกซื้ออาจได้รับผลกระทบน้อยหรือยังขยายตัวได้
- **ไม่ได้รับผลกระทบ** : หลายธุรกิจซึ่งสามารถปรับตัวได้ด้วยการนำนวัตกรรมและเทคโนโลยีตลอดจนธุรกิจบนแพลตฟอร์มออนไลน์ซึ่งเป็นวิถีใหม่ของ “New Normal”





## New Normal วิถีใหม่ของลูกค้าหลังวิกฤตเศรษฐกิจจากโควิด

1. หลังโควิดหลายอาชีพและ Products จะเปลี่ยนไป-หายเป็นของตกยุคหรือหายไป
2. แรงงานต้องปรับตัวเข้าสู่ยุคเศรษฐกิจดิจิทัล (Digital Platform Economy era)
3. ความท้าทายของแรงงานภายใต้ทักษะใหม่ (New Skill Challenge)
4. อาชีพใหม่ของอนาคต (New S-Curve Occupation)
5. อาชีพดั้งเดิมยังคงอยู่ เช่น อาชีพที่ใช้ทักษะร่างกายเป็นองค์ประกอบสำคัญของการทำงาน
6. ความไม่แน่นอนของการลงทุนใหม่และการย้ายฐานการผลิต



# END

*สามารถติดตามผลงานอื่นๆ ของดร.ธนิต โสรัตน์ ได้ที่ช่องทางนี้...*

 Tanit Sorat

 tanitvsl

 [www.tanitsorat.com](http://www.tanitsorat.com)



*Thank  
you*

