

รายงานวิเคราะห์ :

ทิศทางตลาดแรงงาน....

ภายใต้วิกฤตเศรษฐกิจระดับโลก

เสวนาทิศทางตลาดแรงงานและภาวะเศรษฐกิจครึ่งปีหลัง

สภาองค์การนายจ้างผู้ประกอบการค้าและอุตสาหกรรมไทย

โรงแรมดิเอ็มเมอรัลด์ กทม.

วันที่ 26 กรกฎาคม 2565



โดย ดร.ธนิต โสรัตน์

รองประธานสภาองค์การนายจ้างผู้ประกอบการค้าและอุตสาหกรรมไทย

ประธานกรรมการบริษัทในเครือ V-SERVE GROUP



ทิศทางตลาดแรงงาน....ภายใต้วิกฤตเศรษฐกิจระดับโลก

เอกสารประกอบการเสวนาทิศทางตลาดแรงงานและภาวะเศรษฐกิจครึ่งปีหลัง

สภาองค์การนายจ้างผู้ประกอบการค้าและอุตสาหกรรมไทย

โรงแรมดิเอ็มเมอรัลด์ กทม. วันที่ 26 กรกฎาคม 2565

โดย ดร.ธนิต โสรัตน์

รองประธานสภาองค์การนายจ้างผู้ประกอบการค้าและอุตสาหกรรมไทย

ประธานกรรมการบริษัทในเครือวี-เซิร์ฟ (V-SERVE GROUP)

ฉบับปรับปรุงวันที่ 15 สิงหาคม 2565

ตลาดแรงงานและเศรษฐกิจมีความสัมพันธ์กัน

ตลาดแรงงานของไทยประกอบด้วยผู้มีงานทำ ณ ไตรมาสแรกปีพ.ศ. 2565 จำนวนประมาณ 38.72 ล้านคนอยู่ในอันดับที่ 4 ของภูมิภาคอาเซียน แรงงานเหล่านี้กระจายตัวอยู่ในคลัสเตอร์อาชีพต่างๆ ในตลาดแรงงานเป็นทั้งปัจจัยการผลิตขณะเดียวกันเป็นผู้บริโภคกลุ่มใหญ่ของประเทศ ศักยภาพของแรงงานจึงมีความสัมพันธ์โดยตรงกับระบบเศรษฐกิจ ขณะเดียวกันเศรษฐกิจไทยพึ่งพาเศรษฐกิจโลกในสัดส่วนที่สูง ทั้งการค้าระหว่างประเทศและการท่องเที่ยว การวิเคราะห์ตลาดแรงงานจึงต้องนำบริบทเศรษฐกิจโลกซึ่งปัจจุบันมีความเปราะบางจากวิกฤตซ้อนวิกฤตบางประเทศกำลังเข้าสู่เศรษฐกิจถดถอย

หากจะพยากรณ์ทิศทางจ้างงานจะกลับมาเหมือนก่อนการแพร่ระบาดโควิด-19 ซึ่งผ่านมาแล้วสองปีเศษ จำเป็นจะต้องเห็นภาพการฟื้นตัวของเศรษฐกิจเนื่องจากเป็นปัจจัยที่เกี่ยวข้องและสัมพันธ์โดยตรงหากเศรษฐกิจยังฟื้นตัวช้าและมีความเปราะบางย่อมส่งผลโดยตรงต่อเสถียรภาพและตลาดแรงงาน โดยเฉพาะการฟื้นตัวของเศรษฐกิจโลกและประเทศคู่ค้าตลอดจนผลกระทบจากวิกฤตสงครามรัสเซีย-ยูเครนที่ยืดเยื้อและยังไม่มีความชัดเจนว่าจะจบอย่างไร การแข่งขันรัสเซียรวมถึงการปิดทะเลดำทำให้เกิดวิกฤตแทรกซ้อนวิกฤตที่กระทบมากที่สุดคือวิกฤตราคาพลังงานสูงสุดเป็นประวัติการณ์ ปัจจุบันดีมานด์ความต้องการใช้พลังงานลดลงจากแนวโน้มเศรษฐกิจโลกหดตัวทำให้ราคาน้ำมันดิบลดต่ำกว่าร้อยละเหรียญสหรัฐแต่ละวันราคาเพิ่มขึ้น-ลดลงไม่แน่นอนและมีความผันผวนสูง

ผลข้างเคียงที่เป็นสัญญาณทางเศรษฐกิจกระทบโซ่อุปทานการผลิตของโลกผลที่ตามมาคือเกิดภาวะเงินเฟ้อสูงในระดับโลก มีการประเมินว่าเศรษฐกิจโลกกำลังเข้าสู่โหมดภาวะชะงักงัน (Stagflation) จากข้อมูลของธนาคารโลกระบุว่าวิกฤตเศรษฐกิจโลกครั้งนี้มีความซับซ้อนเป็นปัจจัยลบกับการค้าโลก-การลงทุน-การเดินทางระหว่างประเทศมีความเสี่ยงที่จะเข้าสู่การชะลอตัวและต้องใช้เวลาในการฟื้นตัว ประเด็นคือเศรษฐกิจไทยพึ่งพาเศรษฐกิจโลกระดับสูงจึงหลีกเลี่ยงไม่ได้ที่จะได้รับผลกระทบโดยตรงมากกว่าหลายประเทศในอาเซียน ที่กล่าวมาเป็นโจทย์ยากต่อการแก้ปัญหาของรัฐบาลเพราะเกี่ยวข้องกับปัจจัยภายนอกมีผลต่อการฟื้นตัวของเศรษฐกิจและตลาดแรงงาน

หากถามว่าทิศทางตลาดแรงงานครึ่งปีหลังจะเป็นอย่างไร จำเป็นจะต้องเห็นถึงผลกระทบจากวิกฤตทางเศรษฐกิจทั้งที่กำลังก่อตัวและกำลังเกิดขึ้นอยู่ในขณะนี้ซึ่งล้วนเป็นวิกฤตระดับโลก วิกฤตครั้งนี้ต่างจากที่ผ่านมาเนื่องจากเป็นหลายๆ วิกฤตที่เกิดในเวลาเดียวกันและแทรกซ้อนในลักษณะ “Global Complication Economic Crisis” เป็นปัจจัยที่เกิดจากภายนอกแต่มีผลต่อการฟื้นตัวของตลาดแรงงานขอไล่เรียงดังต่อไปนี้

ประการแรก : ความกังวลการกลับมาของโควิดโอมิครอนสายพันธุ์ใหม่ เกี่ยวข้องกับสายพันธุ์ BA.4 และ BA.5 ที่มีแนวโน้มกลับมาระบาดทั้งในต่างประเทศรวมถึงไทย องค์การอนามัยโลก (WHO) ออกมาเตือนภัยให้เฝ้าระวังการระบาดใหญ่ ในประเทศไทยพบว่ามีกรณีติดเชื้อเป็นวงกว้างและมีความเสี่ยงจากการเปิดประเทศ หากการระบาดรุนแรงในระดับนานาชาติอาจนำไปสู่การลดการเดินทาง ซึ่งแน่นอนส่งผลกระทบต่อภาคท่องเที่ยวที่เริ่มจะฟื้นตัวมีการตั้งเป้าหมายนักท่องเที่ยวต่างชาติที่ตั้งเป้าหมายปีนี้ 7-10 ล้านคนอาจไม่ได้เป็นตามที่คาดหวัง และจะเป็นจุดเปลี่ยนการฟื้นตัวทางเศรษฐกิจ (Trigger Point) โดยที่ภาคท่องเที่ยวทั้งโรงแรม ที่พัก ร้านอาหาร โลจิสติกส์และแหล่งท่องเที่ยวต่างๆ มีผลต่อการจ้างงานจำนวนประมาณ 2.67 ล้านคน

ประการที่สอง : วิกฤตพลังงานขาดแคลนและราคาสูง ปัจจัยตัวต้นเกิดจากวิกฤตความมั่นคงด้านภูมิรัฐศาสตร์ “Geopolitical Crisis” ซึ่งเกิดจากสงครามรัสเซีย-ยูเครนตลอดจนการแข่งขันทางเศรษฐกิจซึ่งรัสเซียเป็นแหล่งผลิตพลังงานใหญ่ระดับโลกเป็นผลให้ปริมาณที่ลดลงของซัพพลาย แก๊ส และน้ำมัน ทำให้ราคาน้ำมันดิบเปรียบเทียบกับไตรมาสก่อนปีนี้เป็นราคาเฉลี่ยบาร์เรลละ 77.35 USD. เปรียบเทียบกับราคาช่วงต้นเดือนกรกฎาคมเฉลี่ยบาร์เรลละ 102-103 USD. เพิ่มขึ้นร้อยละ 33.81 ขณะที่ปลายเดือนกรกฎาคมเศรษฐกิจโลกชะลอตัวทำให้ความต้องการน้ำมันลดลงโดยปลายกรกฎาคมราคาเฉลี่ยบาร์เรลละ 97-98 เหรียญสหรัฐราคาเพิ่มขึ้นร้อยละ 26.05 กระทบเป็นลูกโซ่ต่อต้นทุนในโซ่อุปทานการผลิต

ประการที่สาม : วิกฤตเงินเฟ้อระดับโลก (High Inflation Crisis) จากปัจจัยที่กล่าวทำให้ราคาสินค้าทั่วโลกปรับราคาสูงขึ้นไล่เรียงตั้งแต่สินค้าเกษตร วัตถุดิบ สินค้าสำเร็จรูป สินค้าอุปโภค-บริโภค ทำให้เกิดวิกฤตเงินเฟ้อทั่วโลกและกลายเป็นปัจจัยเสี่ยงต่อการจ้างงานและเศรษฐกิจระดับนานาชาติ ประเทศไทยเงินเฟ้อเดือนมิถุนายนที่ผ่านมาสูงถึงร้อยละ 7.66 สูงสุดในรอบ 13 ปี ปัจจัยหลักมาจากราคาพลังงานขายปลีกหน้าปั๊มสูงขึ้นถึงร้อยละ 40 ด้านดัชนีเงินเฟ้อจากราคาอาหารสดและก๋วยเตี๋ยว-ข้าวแกงอยู่ที่ระดับร้อยละ 5.87 คาดว่าจุดสูงสุดของเงินเฟ้ออาจอยู่ในช่วงกันยายน ประเมินว่าเงินเฟ้อทั่วไปหรือ “Headline Inflation” เฉลี่ยทั้งปี.ศ.2565 ประมาณร้อยละ 5-6 ซึ่งจะส่งผลกระทบต่อการใช้สอยของประชาชนเงินเฟ้อที่สูงจะทำให้รายได้สุทธิของแรงงานลดลงและกดดันให้มีการปรับค่าจ้างขั้นต่ำที่สูงเกินกว่าความสามารถของสถานประกอบการและศักยภาพทางเศรษฐกิจที่จะรับได้

ประการที่สี่ : อัตราแลกเปลี่ยนบาทอ่อนค่ามากสุดในรอบทศวรรษ เงินอ่อนค่าหมายถึงการนำเงินสกุลใดสกุลหนึ่งเปรียบเทียบกับเงินสกุลหลักของโลกซึ่งส่วนใหญ่คือดอลลาร์สหรัฐ เงินจะอ่อนค่าหรือสูงค่าขึ้นอยู่กับซัพพลาย-ดีมานด์โดยเฉพาะความเชื่อมั่นที่มีต่อเงินสกุลของประเทศนั้นๆ ซึ่งเกี่ยวข้องกับเสถียรภาพทางการเงินทุนสำรองระหว่างประเทศและภาวะเศรษฐกิจ กรณีประเทศไทยเงินบาทมีการอ่อนค่าต่อเนื่องมาตั้งแต่ช่วงต้นปี อัตราแลกเปลี่ยน ณ วันที่ 4 ม.ค. 65 อยู่ที่ 33.320 บาท/USD. เปรียบเทียบกับเงินบาทในช่วงกลางเดือนกรกฎาคม (ณ วันที่ 27 ก.ค. 65) อยู่ที่ระดับ 36.870 บาท/USD. อัตราแลกเปลี่ยนบาทอ่อนสุดในรอบ 16 ปี

เปรียบเทียบต้นทุนปีอ่อนค่าถึง 3.55 บาท คิดเป็นร้อยละ 10.66 สูงกว่าหลายประเทศในอาเซียนซึ่งค่าเฉลี่ยอยู่ที่ร้อยละ 5.5-6.0 (ณ วันที่ 1 ส.ค.65 บาทกลับมาแข็งค่าเล็กน้อยที่ 36.320 บาท ช่วง 6 เดือนแรกอ่อนค่าร้อยละ 9.01)

ประการที่ห้า : การยุติสงครามรัสเซีย-ยูเครน ซึ่งมีผลต่อการหลุดพ้นออกจากวิกฤตพลังงานและต้นทุนของเงินเพื่อที่เกิดอยู่ในขณะนี้การยุติสงครามยังเร็วเกินไปและยากที่จะคาดเดา สำนักวิจัยเศรษฐกิจหลายแห่งทั้งในประเทศและต่างประเทศมีการประเมินว่าเศรษฐกิจไทยอาจขยายตัวได้ร้อยละ 2.9-3.1 ภาวะเศรษฐกิจโลกกำลังเข้าสู่โหมดชะงักงัน (Economic Stagflation) ขณะที่การขยายตัวทางเศรษฐกิจของประเทศคู่ค้าสำคัญชะลอตัว เช่น สหรัฐอเมริกาปรับเหลือร้อยละ 2.5, อียูร้อยละ 2.4, จีนร้อยละ 4.5 ญี่ปุ่นขยายตัวได้เพียงร้อยละ 1.7 และเศรษฐกิจไทยจากค่าเฉลี่ยคาดว่าขยายตัวได้ร้อยละ 3.1

การขับเคลื่อนเศรษฐกิจไทยในช่วงครึ่งปีแรกมีเพียงภาคส่งออกที่ยังขยายตัวได้ดีในเชิงเหรียญสหรัฐขยายตัวร้อยละ 12.72 และขยายตัวในเชิงเงินบาทร้อยละ 23.07 ขณะที่ภาคนำเข้าขยายตัวในเชิงเหรียญสหรัฐร้อยละ 21.0 และเชิงเงินบาทร้อยละ 32.04 โดยการนำเข้าเชื้อเพลิง (บาท) ขยายตัวถึงร้อยละ 108.5 และการนำเข้าวัตถุดิบและสินค้าสำเร็จรูปขยายตัว (บาท) ร้อยละ 22.1 สินค้าอุปโภคบริโภคขยายตัวร้อยละ 19.5 เห็นได้ว่าการที่บาทอ่อนค่าอาจมีผลบวกต่ออุตสาหกรรมส่งออกที่ใช้วัตถุดิบในประเทศแต่ภาคการนำเข้าได้รับผลกระทบรุนแรงเป็นปัจจัยสำคัญที่ทำให้เงินเฟ้อสูง

กล่าวได้ว่าการฟื้นตัวทางเศรษฐกิจมีผลต่อการใช้จ่ายใช้สอยมีผลโดยตรงต่อการฟื้นตัวของการจ้างงานเนื่องจากในระบบเศรษฐกิจแรงงานเป็นผู้บริโภคใหญ่สุดเป็นปัจจัยการผลิตทำงานในสถานประกอบการต่างๆ ทั้งอุตสาหกรรมและบริการรวมถึงภาคเกษตร ขณะเดียวกันแรงงานเป็นผู้บริโภคที่มีกำลังซื้อจำนวนมากที่สุดมีส่วนสำคัญต่อการบริโภคและต่อระบบเศรษฐกิจ การใช้จ่ายใช้สอยทำให้เกิดการผลิตซ้ำและการลงทุนใหม่ซึ่งจะเป็นปัจจัยสำคัญในการรักษาการจ้างงานและจ้างงานใหม่ ปัจจุบันภาวะเงินเฟ้อทำให้รายได้แท้จริงของประชาชนลดลงหากอยู่ในกทม.และเมืองใหญ่ติดลบประมาณร้อยละ 10.3 เป็นการซ้ำเติมกำลังซื้อที่อ่อนแอเป็นทุนอยู่แล้ว อีกทั้งปัญหาหนี้ครัวเรือนของแรงงานอยู่ระดับสูงสุดเป็นกบฏต่อการขยายตัวของภาคบริโภคและมีผลทำให้ตลาดแรงงานฟื้นตัวได้ช้า

การพยากรณ์ทิศทางเศรษฐกิจครึ่งปีหลังจำเป็นต้องเข้าใจว่าบริบทเศรษฐกิจโลกเข้าสู่สภาวะความเสี่ยงและอยู่ในโหมดชะลอตัวเป็นผลมาจากวิกฤตในระดับโลกที่เป็นวิกฤตซ้อนวิกฤต (Global Complication Crisis) เศรษฐกิจไทยมีการเชื่อมโยงกับเศรษฐกิจโลกในสัดส่วนที่สูงมาก ทำให้การฟื้นตัวทางด้านเศรษฐกิจและตลาดแรงงานในครึ่งปีหลังยังอยู่ในระดับทรงตัวไปจนถึงฟื้นตัวช้าๆ ขึ้นอยู่แต่ละเขตเศรษฐกิจหากอยู่ในภาคส่งออกได้อานิสงส์จากอัตราแลกเปลี่ยนบาทอ่อนค่า ขณะที่เศรษฐกิจในประเทศได้รับผลกระทบจากอัตราเงินเฟ้อที่สูงสุดเป็นประวัติการณ์ทำให้รายได้แท้จริงของแรงงานและประชาชนลดลง นอกจากนี้การขาดแผนเชิงนโยบายของรัฐบาลที่เป็นแพ็คเกจและมีมาตรการที่เป็นรูปธรรมเพื่อแก้ปัญหาวิกฤตเศรษฐกิจ ที่จะมีส่วนต่อการกระตุ้นทางเศรษฐกิจที่ชัดเจนซึ่งจะส่งผลต่อกำลังซื้อที่มีแนวโน้มค่อยๆ ฟื้นตัวจากการเปิดพื้นที่เศรษฐกิจและนักท่องเที่ยวต่างชาติที่เข้ามาช่วงครึ่งปีแรกมีจำนวนประมาณ 2.2 ล้านคนคาดว่าทั้งปีอาจมีจำนวน 8-10 ล้านคน ทั้งหมดล้วนเป็นปัจจัยต่อการฟื้นตัวทางด้านเศรษฐกิจและตลาดแรงงานในช่วงครึ่งปีหลัง

ภูมิทัศน์สถานะตลาดแรงงานครึ่งปีหลังพ.ศ.2565

ภาพรวมตลาดแรงงานเกี่ยวข้องกับนายจ้างซึ่งเป็นสถานประกอบการต่างๆ ซึ่งจดทะเบียนนิติบุคคล ณ พฤษภาคม 2565 มีจำนวน 837,840 กิจการ เป็นรูปบริษัทจำกัดสัดส่วนร้อยละ 75.7 เป็นบริษัทมหาชนเพียง 1,345 กิจการ มีจำนวนโรงงานอุตสาหกรรมจดทะเบียนกับกรมโรงงานอุตสาหกรรมจำนวน 72,504 โรงงาน มีแรงงานประมาณถึง 5.84 ล้านคน สถานประกอบการส่วนใหญ่เป็นไมโครและเอสเอ็มอีสัดส่วนร้อยละ 89.04 มีการจ้างงาน ณ ไตรมาสแรกปีพ.ศ.2565 จำนวน 38.72 ล้านคนเปรียบเทียบกับไตรมาสก่อนเพิ่มขึ้น 8.2 แสนคน แรงงานนอกภาคเกษตร (ไม่รวมการศึกษา, สุขภาพ, ข้าราชการ-ลูกจ้างรัฐ, ลูกจ้างครัวเรือน, อาชีพอิสระ) มีจำนวนรวมกัน 21.76-22.0 ล้านคน ตลาดแรงงานไทยมีขนาดใหญ่เป็นลำดับ 4 ในภูมิภาคอาเซียน รองจากอินโดนีเซีย, ฟิลิปปินส์และเวียดนาม ในด้านเศรษฐกิจขนาดของ GDP ไทยอยู่ในอันดับ 2 รองจากสิงคโปร์และอยู่ในอันดับ 22 ของโลก

ภาวะการจ้างงานครึ่งปีหลังของสถานประกอบการ จากการสำรวจของสภาองค์การนายจ้างผู้ประกอบการค้าและอุตสาหกรรมไทย ช่วงปลายกรกฎาคม 2565 คาดว่าจ้างงานคงเดิมร้อยละ 47.4 , จ้างงานลดลงร้อยละ 36.8 และสถานประกอบการจ้างงานเพิ่มขึ้นเพียงร้อยละ 15.8 แสดงถึงความเปราะบางของตลาดแรงงานในช่วงครึ่งปีหลัง โดยจำนวนผู้มีงานทำกระจายตัวอยู่ในคลัสเตอร์สาขาอาชีพต่างๆ ดังต่อไปนี้

การกระจายตัวของผู้มีงานทำในตลาดแรงงาน

จำนวนการจ้างงาน **38.72** ล้านคน ณ มีนาคม 2565

หน่วย : ล้านคน

ลำดับ	สาขาอาชีพ	จำนวน ล้านคน
1	เกษตรกรรม	12.60
2	ค้าปลีก-ค้าส่ง	6.35
3	การผลิต	5.84
4	ท่องเที่ยว-ที่พัก	2.67
5	การก่อสร้าง	2.11
6	บริหารราชการและรัฐวิสาหกิจ	1.58
7	กิจกรรมโลจิสติกส์และขนส่ง	1.34
8	การศึกษา	1.19
9	บริการและอาชีพอิสระต่างๆ เช่น รับจ้างทั่วไป, เสริมสวย, นวด-สปา, ซอฟต์แวร์, ช่าง ฯลฯ	0.91
10	โรงพยาบาล-กิจการด้านสุขภาพ	0.72

ลำดับ	สาขาอาชีพ	จำนวน ล้านคน
11	กิจกรรมบริหาร-สนับสนุนและไอที	0.68
12	สถาบันการเงินและกิจกรรม ทางการเงิน-ประกันภัย	0.57
13	อาชีพปรก. ทั้งในระบบและนอกระบบ	0.52
14	กิจกรรมวิชาชีพต่างๆ	0.40
15	งานบันเทิงและศิลปะ-วัฒนธรรม	0.31
16	งานอสังหาริมทรัพย์	0.26
17	งานด้านสื่อสารโทร-คมนาคม	0.26
18	ลูกจ้างครัวเรือนส่วนบุคคล	0.25
19	งานด้านสาธารณูปโภคต่างๆ	0.16

ที่มา : ประมวลจากข้อมูลปฐมภูมิ

- 1) ภาวะการทำงานประชากรกระทรวงแรงงาน (ธ.ค.2564)
- 2) ผลสำรวจภาวะการทำงานของประชากรสำนักงานสถิติแห่งชาติ (พ.ศ.2563)

ตลาดแรงงานฟื้นตัวช้าไม่กลับคืนสู่ภาวะปกติ

ตลาดแรงงานได้รับผลกระทบอย่างรุนแรงเป็นประวัติการณ์จากวิกฤตการแพร่ระบาดของโควิด-19 ต่อเนื่องตั้งแต่ช่วงไตรมาสแรกปี 2563 ทำให้จำนวนแรงงานลดลงทั้งในระบบและนอกระบบเนื่องจากได้รับผลกระทบจากการล็อกดาวน์และเศรษฐกิจชะลอตัวไปจนถึงหดตัว ผลกระทบยังคงอยู่จนถึงจนเดือนมิถุนายน ที่ผ่านมาจำนวนแรงงานในระบบยังหายไป 417,311 คนคิดเป็นร้อยละ 3.56 ในเดือนเดียวกันมีผู้ว่างงานในระบบประกันสังคมมาตรา 33 มาขอรับประโยชน์ทดแทนว่างงาน จำนวน 2.450 แสนคนใกล้เคียงกับเดือนธันวาคมปีที่ผ่านมาโดย 1 ใน 4 เป็นผู้ว่างงานรายใหม่

แสดงให้เห็นว่าตลาดแรงงานยังไม่กลับคืนสู่ภาวะปกติ สอดคล้องกับข้อมูลของหน่วยงานสถิติระดับชาติช่วงต้นปีระบุว่ามีการย้ายถิ่นฐานภูมิลาเนาประมาณ 1.7 ล้านคนสูงกว่าช่วงเวลาปกติถึง 3.76 เท่าส่วนใหญ่ย้ายออกจากกทม. ชลบุรี ภูเก็ต และแหล่งทำงาน ส่วนหนึ่งจะกลายเป็นแรงงานว่างงานถาวร อย่างไรก็ตามตลาดแรงงานได้ผ่านจุดต่ำสุดมาตั้งแต่ธันวาคมปีที่แล้ว ตัวเลขทางการระบุว่ามีการจ้างงานทั้งในภาคเกษตรและนอกภาคเกษตรเพิ่มขึ้นร้อยละ 3 แต่การจ้างงานในระบบประกันสังคมมาตรา 33 ช่วง 5 เดือนแรกของปีนี้เพิ่มขึ้นเพียงร้อยละ 1.05 การพยากรณ์แนวโน้มการจ้างงานในช่วงครึ่งปีหลังพ.ศ.2565 จะต้องเชื่อมโยงกับบริบทการฟื้นตัวของเศรษฐกิจทั้งในระดับโลกและของไทยรวมถึงต้องเห็นภาพภูมิทัศน์ของตลาดแรงงาน

ภูมิทัศน์ตลาดแรงงานภายใต้ความผันผวนวิกฤตเศรษฐกิจ

1. อัตราว่างงานอยู่ในอันดับต่ำสุดนับแต่วิกฤตโควิด หากเชื่อหรือใช้นิยามของ “ILO” ซึ่งใช้มากกว่าครึ่งศตวรรษที่ระบุว่าผู้มีงานทำ หมายถึง คนหนึ่งคนทำงานในรอบสัปดาห์ตั้งแต่ 1 ชั่วโมงจะได้ค่าจ้างเป็นตัวเงินหรือไม่เป็นตัวเงินหรือจะไม่ได้รับค่าจ้างทำงานบ้านหรือทำงานในครัวเรือนเกษตร หากใช้นิยามนี้อัตราการว่างงานไตรมาสแรกอยู่ในระดับร้อยละ 1.54 ต่ำสุดนับแต่วิกฤตโควิดโดยมีจำนวนคนว่างงานประมาณ 6.1 แสนคน แต่หากรวมคนซึ่งจัดเป็นกลุ่มเสมือนว่างงานซึ่งทำงานในรอบสัปดาห์น้อยกว่า 1 ชั่วโมงซึ่งเป็นคนว่างงานแฝงมีจำนวน 7.5 แสนคนทำให้อัตราว่างงาน (จริง) ควรอยู่ที่ร้อยละ 3.43 ในจำนวนคนว่างงานพบว่าเป็นผู้ที่เคยทำงานมาก่อนโดยส่วนใหญ่ร้อยละ 42 จบระดับปริญญาขณะที่ระดับปวส.มีสัดส่วนร้อยละ 22 ของผู้ที่ว่างงาน
2. การฟื้นตัวของตลาดแรงงานซ่อนอยู่ใต้ความเปราะบาง โดยมีเหตุผลดังนี้
 - 1) จำนวนคนว่างงานแฝงอยู่ในอัตราที่สูง ผู้ที่ทำงานน้อยกว่า 1 ชั่วโมงในรอบสัปดาห์มีจำนวนถึง 7.5 แสนคน กลุ่มคนเหล่านี้ไม่ควรจัดเป็นผู้ที่มีงานทำซึ่งไม่สะท้อนการว่างงานที่แท้จริง ตัวเลขนี้ยังไม่รวมผู้เสมือนว่างงานทำงานน้อยกว่า 4 ชั่วโมงในรอบสัปดาห์มีจำนวน 3.78 ล้านคนเพิ่มสูงกว่าไตรมาสก่อนหน้าถึงร้อยละ 43.73 กลุ่มคนที่ทำงานระดับนี้รายได้ไม่พอดำรงชีวิตอย่างแน่นอนแต่ด้วยนิยามการว่างงานถูกผลักเป็นผู้มีงานทำ

- 2) การว่างงานถาวรมีแนวโน้มที่สูงขึ้น ผู้ว่างงานจำนวน 6.1 แสนคนพบว่าร้อยละ 57.4 เป็นผู้ว่างงานที่เคยทำงานมาก่อนส่วนใหญ่ร้อยละ 64 จบระดับปริญญาและปวส. ลักษณะการว่างงานจากข้อมูลของสำนักงานสถิติแห่งชาติไตรมาสแรกปีนี้ระบุว่าผู้ว่างงานระยะยาวต่อเนื่องเกิน 1 ปีจำนวน 174,900 คนเพิ่มขึ้นจากไตรมาสก่อนร้อยละ 28.34 ด้านชั่วโมงการทำงานเฉลี่ยอยู่ที่ 43 ชั่วโมงต่อสัปดาห์หรือคิดเป็นร้อยละ 91.2 ของการทำงานเต็มชั่วโมงแสดงให้เห็นถึงกำลังการผลิตและการทำงานของสถานประกอบการส่วนใหญ่ยังไม่เข้าสู่ภาวะปกติมีผลต่อค่าล่วงเวลาซึ่งเป็นรายได้เสริมของแรงงานที่ลดหรือหายไป สอดคล้องกับกำลังการผลิตอุตสาหกรรม (CPU) ปัจจุบันอยู่ที่ระดับไม่เกินร้อยละ 70
3. การขาดแคลนแรงงานกระจุกตัวอยู่ที่แรงงานไร้ทักษะ ตลาดแรงงานไทยประกอบด้วยแรงงาน 2 ประเภท คือ กลุ่มแรงงานมีการศึกษาที่แต่ละปีจะมีแรงงานใหม่ออกมา 4.9-5.1 แสนคน ส่วนใหญ่จบการศึกษาระดับปริญญาสัดส่วนร้อยละ 52.1 และปวส.สัดส่วนร้อยละ 37.66 ซึ่งส่วนใหญ่สาขาวิชาไม่ตอบโจทย์ตลาดแรงงานทำให้เป็นกลุ่มที่หางานยากไปจนถึงว่างงานในสัดส่วนที่สูง ขณะเดียวกันในช่วงสิบปีที่ผ่านมาแทบไม่มีแรงงานระดับประถมศึกษาเข้าสู่ตลาดแรงงาน ทำให้ไทยมีการขาดแคลนแรงงานไร้ทักษะซึ่งใช้ในภาคส่วนเศรษฐกิจที่ใช้แรงงานเข้มข้นไม่ต้องการทักษะมาก
- นอกจากนี้แรงงานต่างด้าว ณ พฤษภาคมที่ผ่านมาลดหายไปถึง 8.966 แสนคนทำให้มีการขาดแคลนแรงงานอย่างรุนแรง คาดว่ามีการขาดแคลนแรงงานประเภทนี้ประมาณ 1.6-1.7 ล้านคน ภาคส่วนที่ขาดแคลนแรงงาน เช่น ภาคการผลิตขาดคนประมาณ 4-5 แสนคน, ภาคบริการ-ค้าปลีก-ท่องเที่ยวขาดคนประมาณ 4 แสนคน, ก่อสร้าง 3.5 แสนคน, ประมง-เกษตรแปรรูป 3.0 แสนคน ฯลฯ
4. ภาวะตลาดแรงงานมีความไม่แน่นอนสูง ถึงแม้จะมีทิศทางดีขึ้นแต่เป็นการฟื้นตัวอย่างช้าๆ ข้อมูลเชิงประจักษ์แสดงให้เห็นว่าแรงงานในระบบประกันสังคมมาตรา 33 เดือนพฤษภาคมที่ผ่านมา แรงงานยังหายไปจากระบบ 4.799 แสนคนคิดเป็นร้อยละ 4.09 ขณะที่การบรรจุงานสุทธิของแรงงานในระบบช่วง 6 เดือนแรกของปีนี้เพิ่มขึ้นเพียง 179,514 คนหรือเพิ่มขึ้นเพียงร้อยละ 1.62 (ข้อมูลกระทรวงแรงงานระบุเพิ่ม 4 แสนตำแหน่ง) ข้อมูลนี้บ่งบอกถึงความอ่อนไหวของการจ้างงานกอปรทั้งเศรษฐกิจโลกมีแนวโน้มเข้าสู่ภาวะชะงักงัน (Stagflation) จากหลายวิกฤตที่ประดังเข้ามาในเวลาเดียวกัน
5. เศรษฐกิจโลกชะลอตัวและมีความเสี่ยงจากโควิดระลอกใหม่ แนวโน้มเศรษฐกิจโลกอาจเข้าสู่สภาวะชะลอตัวและชะงักงัน (Stagflation) เป็นผลจากปัจจัยตามที่ได้กล่าวมาก่อนหน้านี้ส่งผลต่อการขยายตัวทางเศรษฐกิจของโลกและประเทศคู่ค้ารวมถึงไทย อีกทั้งความเสี่ยงจากการระบาดระลอกใหม่ของโควิดโอไมครอน BA.4 และ BA.5 อาจทำให้ตัวเลขการท่องเที่ยวและต่างชาติไม่ขึ้นไปตามเป้าหมาย ที่กล่าวล้วนเป็นปัจจัยที่มีผลต่อการลงทุนรวมถึงความเชื่อมั่นของภาคธุรกิจอาจเห็นการลดเวลาทำงานลงมากกว่าเดิมและหากวิกฤตเศรษฐกิจรุนแรงเพิ่มขึ้นและลากยาวหลายธุรกิจที่อ่อนแออาจไปไม่รอดต้องลดคนหรือปิดกิจการมีผลต่อเสถียรภาพของตลาดแรงงาน

ดุลยภาพของตลาดแรงงาน / Labour Market Equilibrium

ปฏิสัมพันธ์ระหว่างนายจ้างกับลูกจ้างขึ้นอยู่กับดุลยภาพของค่าจ้าง กล่าวคือความพึงพอใจของนายจ้างเกี่ยวข้องกับความพอใจของค่าจ้างที่จ่ายเมื่อเทียบกับผลิตภาพแรงงานและผลผลิตหรือ “Labour Productivity / Income” ที่ได้รับจากการทำงานของลูกจ้าง ณ ช่วงเวลาใดเวลาหนึ่ง **ด้านความพึงพอใจของลูกจ้างขึ้นอยู่กับค่าจ้างที่ได้รับมีความคุ้มค่ากับการทำงานหรือไม่ ขณะเดียวกันลูกจ้างก็หาโอกาสในการเปลี่ยนงานที่ได้ค่าจ้างสูงกว่า** ค่าจ้างในระบบเศรษฐกิจเสรีเกี่ยวข้องกับความพึงพอใจของนายจ้างและลูกจ้างซึ่งจะทำให้เกิดดุลยภาพของค่าจ้างและผลตอบแทนการทำงาน ค่าจ้างจึงเป็นปัจจัยหลักของการจ้างงานโดยเฉพาะในประเทศที่มีระบบการค้าและแรงงานเสรี

ด้านอุปสงค์ (Demand) ความต้องการแรงงานของนายจ้างซึ่งตลาดแรงงานไทยมีความตึงตัวด้านแรงงานเข้มข้นใช้ทักษะน้อยจนไม่มีทักษะมีความต้องการประมาณ 1.5-1.7 ล้านคน ส่วนใหญ่เป็นแรงงานต่างด้าว 3 สัญชาติปัจจุบันยังขาดหายไปจากก่อนโควิดระบาดประมาณ 7.241 แสนคน โดยภาคเอกชนเร่งให้รัฐนำเข้าจำนวน 2.4 แสนคน ในทางกลับกันแรงงานมีการศึกษาซึ่งส่วนใหญ่จบสาขาที่ไม่สอดคล้องกับความต้องการของตลาดแรงงานที่เปลี่ยนไปจากเดิมทำให้แรงงานใหม่และผู้ทำงานอยู่แล้วมีความเสี่ยง

ด้านอุปทาน (Supply) เกี่ยวข้องกับจำนวนแรงงานมีทักษะด้านการศึกษาที่ต้องการทำงานปีพ.ศ. 2564 มีแรงงานใหม่จบการศึกษาเข้าสู่ตลาดแรงงาน 498,875 คน และปีพ.ศ.2565 อาจมีจำนวน 5.19 แสนคน โดยร้อยละ 52.1 จบระดับปริญญาตรีร้อยละ 37.66 จบระดับปวส.ร้อยละ 5.14 จบระดับปวช.และร้อยละ 13.78 จบระดับมัธยมต้นและปลาย แรงงานเหล่านี้ส่วนใหญ่ไม่ใช่แรงงานเข้มข้นแต่เป็นแรงงานที่มีทักษะไปจนถึงกึ่งมีทักษะเป็นคนละตลาดกับแรงงานเข้มข้นซึ่งส่วนใหญ่เป็นแรงงานต่างด้าวซึ่งปัจจุบันมีจำนวนประมาณ 2.144 ล้านคน



อุปทานแรงงานมีทักษะที่ต้องการหางาน จากข้อมูลของ jobthai.com ล่าสุด (11 ก.ค. 65) มีผู้ฝากใบสมัครงานเพื่อหางานจำนวน 2,102,653 คน เป็นทั้งผู้จบการศึกษาใหม่และผู้ที่มียางานอยู่แล้วแต่ต้องการเปลี่ยนงาน โดยครึ่งหนึ่งร้อยละ 50.84 อยู่ในเขตกทม.และปริมณฑล รองลงมาเป็นภาคตะวันออก (EEC) ร้อยละ 15.87, ภาคตะวันออกเฉียงเหนือร้อยละ 12.49, ภาคเหนือร้อยละ 8.31, ภาคกลางร้อยละ 7.76 และภาคใต้ ร้อยละ 4.73 ด้านการศึกษากลุ่มคนที่สมัครงานผ่านเว็บไซต์เป็นระดับแรงงานมีทักษะจบการศึกษาระดับปริญญาตรีและสูงกว่าสัดส่วนร้อยละ 75.22 ด้านอายุผู้ที่สมัครงานกลุ่มใหญ่อายุ 20-30 ปีเป็นแรงงานวัยตอนต้นมีสัดส่วนประมาณครึ่งหนึ่ง ข้อมูลนี้บ่งชี้ให้เห็นว่าบุคลากรแรงงานมีทักษะการศึกษาระดับปริญญาและปวส.มีความอ่อนตัว ด้านอุปทานสะท้อนจากจำนวนผู้ฝากใบสมัครงานมีจำนวนเป็นหลักล้านคนซึ่งมีความต้องการงานในอาชีพต่างๆ ดังต่อไปนี้

งานและอาชีพที่ต้องการทำงานมากที่สุด 12 อันดับ

ลำดับ	งาน/อาชีพ	ร้อยละ	ลำดับ	งาน/อาชีพ	ร้อยละ
1	ธุรการทั่วไป/งานในสำนักงาน	29.73	7	งานขายส่ง-ขายปลีก-ขายของในห้างและขายหน้าร้านต่างๆ	9.31
2	งานผลิตในโรงงานอุตสาหกรรม	16.06	8	งาน HR/บุคคล ฝึกอบรมต่างๆ	8.33
3	งานบัญชีและงานอื่นๆ ที่คล้ายกัน	10.19	9	Customer Service / Call Center	8.28
4	ช่างเทคนิคต่างๆ	10.17	10	งานการตลาดและกิจกรรมที่เกี่ยวข้อง	6.77
5	งานนำเข้า-ส่งออก, โลจิสติกส์, ชิปปิ้ง	9.85	11	งานด้านช่างไฟฟ้า-ไอที-ซอฟต์แวร์	5.82
6	วิศวกรวิชาชีพ	9.59	12	โรงแรม-ที่พัก, ด้านท่องเที่ยว, ร้านอาหาร, มัคคุเทศก์	3.63

ที่มา : jobthai.com ประมวลผลจากตัวอย่าง 2.102 ล้านคน

จากที่กล่าวมาข้างต้นโดยข้อเท็จจริงคุณภาพของตลาดแรงงานมีการเปลี่ยนแปลงไปในแต่ละช่วงเวลานั้นอยู่กับภาวะเศรษฐกิจส่งผลต่อความไม่แน่นอนของค่าจ้างซึ่งปัจจุบันปัจจัยสำคัญต่อการดำรงชีพของแรงงานเกือบทุกประเทศในโลกจึงกำหนดให้มีค่าจ้างขั้นต่ำหรือ “Minimum Wage” เป็นเงินตอบแทนขั้นต่ำสุดตามกฎหมายที่นายจ้างต้องจ่ายให้กับลูกจ้างต่อการทำงาน 8 ชั่วโมงในหนึ่งวันโดยไม่คำนึงถึงการศึกษา, เพศ, สัญชาติ, ความพิการทางร่างกาย อัตราค่าจ้างขั้นต่ำของไทยปัจจุบัน (กรกฎาคม 2565) มี 10 อัตราไม่เท่ากันแตกต่างกันตามแต่ละจังหวัดที่กำหนดอัตราสูงสุดวันละ 336 บาทและต่ำสุดวันละ 313 บาทอัตราเฉลี่ยอยู่ที่วันละ 321.09 บาท เปรียบเทียบกับประเทศต่างๆ ในอาเซียน โดยใช้ค่าเฉลี่ยอยู่ในอันดับ 2 รองจากสิงคโปร์แต่หากใช้อัตราสูงสุดเป็นเกณฑ์อยู่ในอันดับ 4 รองจากสิงคโปร์ นครจาการ์ตาและนครมะนิลา ค่าจ้างขั้นต่ำหรือค่าจ้าง

อ้างอิงในทางปฏิบัติใช้กับแรงงานที่ทักษะน้อยหรือไร้ทักษะเน้นร่างกายเป็นหลักและหรือใช้กับแรงงานแรกเข้า ซึ่งส่วนใหญ่เป็นวัยหนุ่ม-สาวยังไม่มีครอบครัว

ประเทศไทยในช่วงสิบกว่าปีหรือมากกว่าแรงงานที่เข้าสู่ตลาดแรงงานมีการศึกษาอย่างน้อยระดับมัธยม-ต้นที่ผ่านมาแทบไม่มีแรงงานใหม่ระดับประถมศึกษา แรงงานไทยเลือกที่จะไม่ทำงานในลักษณะที่เน้นแรงงานเข้มข้นหรือแรงงานที่ไม่ต้องการทักษะ โดยมีทางเลือกที่จะไปทำงานที่ใช้ทักษะซึ่งได้รับค่าจ้างในอัตราที่สูงกว่าค่าจ้างขั้นต่ำเป็นคนละตลาดกับแรงงานต่างด้าวทำให้อัตราค่าจ้างขั้นต่ำมากกว่าร้อยละ 80 เป็นการจ้างแรงงาน 3 สัญชาติที่เข้ามาทำงานในอุตสาหกรรม ธุรกิจ และภาคเกษตรหรือเกษตรแปรรูปซึ่งใช้แรงงานเข้มข้นเน้นการใช้สรีระร่างกายมากกว่าทักษะความรู้

เปรียบเทียบค่าแรงขั้นต่ำ 10 ชาตอาเซียน

ลำดับ	ประเทศ	จำนวน/ บาท	ลำดับ	ประเทศ	จำนวน/ บาท
1	สิงคโปร์ 1 ก.ค. 65 จาก 1,274 เพิ่ม เป็น 1,312 ดอลลาร์/เดือน	1,423	6	มาเลเซีย 1,100-1,200 รังกิต/เดือน	291-318
2	บรูไน กำหนด 810 เหรียญบรูไน/ เดือน	664	7	กัมพูชา 194 ดอลลาร์/เดือน	217
3	ฟิลิปปินส์ ปี 64 อยู่ระหว่าง 316-537 เปโซ/เดือน	202-345	8	เวียดนาม 3.07-4.2 ล้านดอง	150-205
4	อินโดนีเซีย 1.765-4.416 ล้านรูเปียห์/ เดือน	138-444	9	ลาว มีนาคมปีนี้ปรับจาก 1.1 ล้านกิบเป็น 1.5 ล้านกิบ หรือ 144 บาท/วัน	105
5	ไทย ปรับค่าแรงครั้งล่าสุดปี 2563	313-336	10	เมียนมาร์ ค่าแรง 8 ชั่วโมงอยู่ที่ 4,800 จ๊าด/วัน	90

อ้างอิงจาก ที่มา: Asean Brief, SingaporeLegalAdvice.com

หมายเหตุ: มีการแปลงเงินท้องถิ่นเป็นเงินบาท อัตราอาจมีความคลาดเคลื่อนได้

ทิศทางการปรับค่าจ้างขั้นต่ำ

.....ภายใต้ความไม่แน่นอนของการฟื้นตัวเศรษฐกิจครึ่งปีหลัง

สภาองค์การนายจ้างผู้ประกอบการค้าและอุตสาหกรรมไทย (ECONTHAI) จัดให้มีการเสวนาทิศทางตลาดแรงงานและภาวะเศรษฐกิจครึ่งปีหลัง เมื่อวันที่ 26 กรกฎาคม 2565 ณ โรงแรมดิเอ็มเมอรัลด์ กทม. ผู้เข้าร่วมเสวนาประกอบด้วยผู้เชี่ยวชาญด้านเศรษฐกิจกระทรวงแรงงาน, ข้าราชการระดับบริหารกระทรวงแรงงาน, ผู้ประกอบการทั้งด้านอุตสาหกรรม-การค้าและบริการ ได้แสดงความเห็นเกี่ยวกับเศรษฐกิจและการจ้างงานช่วงครึ่งปีหลังพ.ศ.2565 ผลที่ได้จากการเสวนาผู้ประกอบการมีความกังวลเกี่ยวกับความไม่แน่นอนของการฟื้นตัวทางเศรษฐกิจเป็นผลจากวิกฤตทางเศรษฐกิจที่ซ้อนวิกฤต เช่น การกลับมาของโควิดโอมิครอน, วิกฤตพลังงาน ถึงแม้ขณะนี้ราคาน้ำมันเริ่มลดลงแต่ยังมีความผันผวนสูง

อย่างไรก็ดีปัจจัยบวกทางเศรษฐกิจซึ่งจะมีผลต่อตลาดแรงงาน ปัจจัยสำคัญมาจากราคาน้ำมันดิบตลาดโลก ณ ช่วงกลางเดือนสิงหาคมราคาปรับลดลงจากภาวะเศรษฐกิจโลกชะลอตัว ราคาน้ำมันดิบตลาดนิวยอร์ก ณ วันที่ 15 ส.ค.65 ลดเหลือ 91.30 USD./บาร์เรลเป็นราคาต่ำกว่าช่วงรัสเซียบุกยูเครน (22 ก.พ. 65) ขณะที่ราคาดีเซล(ปี7) หน้าโรงกลั่น 30.405 บาท/ลิตร ลดจากราคา ณ ต้นเดือนกรกฎาคม 37.47 บาท/ลิตรทำให้กองทุนน้ำมันซึ่งเคยอุดหนุนน้ำมันดีเซลติดลบลิตรละ 7.64 บาท/ลิตรกลับมาเป็นบวก 1.08 บาท/ลิตร ด้านอัตราแลกเปลี่ยนตลาด Offshore ที่เคยอ่อนค่าช่วงมากที่สุดอยู่ที่ 36.850 บาท/USD. (27 ก.ค.65) แต่ช่วงกลางเดือนสิงหาคมกลับมาแข็งค่า 35.4 – 35.5 บาท/USD. แสดงให้เห็นถึงความผันผวนและความไม่แน่นอนของภาวะเศรษฐกิจ

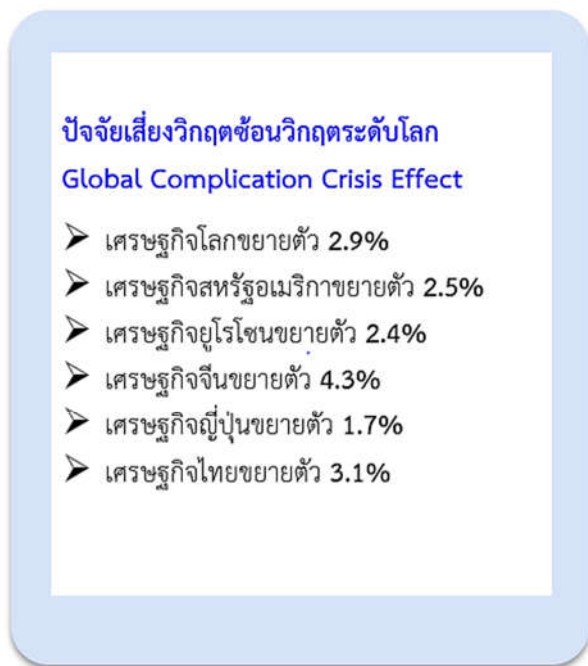
สถานะตลาดแรงงานในช่วงครึ่งปีแรกและอาจต่อเนื่องไปครึ่งปีหลัง การฟื้นตัวช้าและชอนอยู่ภายใต้ความเปราะบาง สะท้อนจากอัตราการว่างงานและว่างงานแฝงรวมกันประมาณ 1.36 ล้านคน สัดส่วนร้อยละ 3.43 ผู้ว่างงานถาวรเกินหนึ่งปีมีจำนวนประมาณ 1.74 แสนคนเพิ่มขึ้นจากไตรมาสก่อนหน้านี้ ร้อยละ 28.34 ตลาดแรงงานช่วงที่ผ่านมามีฟื้นตัวได้ช้าสะท้อนจากข้อมูล สنج.สถิติแห่งชาติระบุว่าแรงงานประกันสังคม (ม.33) เดือนมิถุนายนที่ผ่านมาถึงแม้จำนวนจะเพิ่มมากขึ้นแต่ตัวเลขยังลดน้อยหายไปจากช่วงก่อนโควิดระบาดจำนวน 417,311 คนคิดเป็นร้อยละ 3.56 นอกจากนี้ผู้รับประโยชน์ขอชดเชยการว่างงานมีจำนวน 245,000 คนสูงสุดในรอบ 3 เดือนโดยเป็นการว่างงานใหม่ร้อยละ 39.63 การจ้างงานสุทธิเปรียบเทียบมกราคม/มิถุนายนอยู่ในเกณฑ์ต่ำมีจำนวน 179,514 คนหรือเพิ่มขึ้นประมาณร้อยละ 1.6

เศรษฐกิจและการจ้างงานครึ่งปีหลังสามารถสะท้อนจากดัชนีเชื่อมั่นอุตสาหกรรมของสอท. เดือนมิถุนายนอยู่ที่ระดับ 86.3 เพิ่มขึ้นเล็กน้อยแต่มากกว่าเดือนพฤษภาคมซึ่งอยู่ที่ระดับ 84.3 ต่ำสุดในรอบ 7 เดือน ปัจจัยหลักมาจากมาตรการกระตุ้นเศรษฐกิจและนักท่องเที่ยวต่างชาติมีแนวโน้มฟื้นตัว โดยครึ่งปีแรกมีจำนวน 2.214 ล้านคน รายได้สะสม 1.25 แสนล้านบาทเฉพาะเดือนมิถุนายนมีจำนวน 7.1 แสนคน คาดว่าปีนี้อาจมีจำนวน 7.62 ล้านคน ด้านดัชนีเชื่อมั่นบริโภคของกระทรวงพาณิชย์สำรวจเดือนมิถุนายนพบว่าความเชื่อมั่นไตรมาส 3 ปรับลดลงเล็กน้อยจากปัจจัยความไม่แน่นอนทางเศรษฐกิจและกังวลเงินเฟ้อ

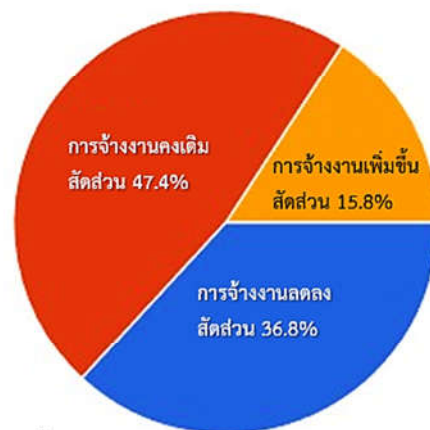
ทิศทางการปรับค่าจ้างขั้นต่ำ

เกี่ยวข้องกับศักยภาพและความพร้อมของสถานประกอบการ จากการสำรวจสมาชิกของสภาองค์การนายจ้างผู้ประกอบการค้าและอุตสาหกรรมไทย (ECONTHAI) เพื่อทราบข้อมูลสถานะการจ้างงานประเภททักษะช่วงเดือนกรกฎาคมที่ผ่านมา ผู้ตอบแบบสำรวจระบุว่า การจ้างงานคงเดิมสัดส่วนร้อยละ 47.4, การจ้างงานลดลงสัดส่วนร้อยละ 36.8 และการจ้างงานเพิ่มขึ้นสัดส่วนร้อยละ 15.8 ข้อมูลนี้เป็นการสำรวจเบื้องต้นซึ่งแสดงให้เห็นถึงสภาวะความอ่อนตัวของตลาดแรงงานซึ่งเชื่อมโยงกับเศรษฐกิจและสอดคล้องกับดัชนีเชื่อมั่นภาคอุตสาหกรรมขยับตัวเล็กน้อยและดัชนีเชื่อมั่นผู้บริโภคที่ไตรมาส 3 ประชาชนยังมีความกังวลต่อค่าครองชีพ ดัชนีเชื่อมั่นดังกล่าวสะท้อนให้เห็นถึงปริมาณความต้องการแรงงานทักษะมีความอ่อนตัวแต่ความต้องการแรงงานไร้ทักษะและแรงงานเข้มข้นมีการขาดแคลนจำนวนมาก

ความท้าทายตลาดแรงงานขึ้นอยู่กับฟื้นตัวของเศรษฐกิจ



แนวโน้มการจ้างงานครึ่งปีหลัง พ.ศ. 2565



ที่มา : การสำรวจของ
สภาองค์การนายจ้างผู้ประกอบการค้าและอุตสาหกรรมไทย
(ECONTHAI) กรกฎาคม 2565

วิกฤตเงินเฟ้อที่เกิดขึ้นครั้งนี้เป็นวิกฤตระดับโลกโดยเงินเฟ้อทั่วไปเดือนมิถุนายนสูงถึงร้อยละ 7.66 ส่งผลทำให้รายได้แท้จริงของประชาชนและแรงงานหายไปประมาณร้อยละ 10.3 ทำให้ภาคแรงงานกดดันให้รัฐบาลมีการปรับค่าจ้างในอัตราสูงมากกว่าเงินเฟ้อและสูงเกินกว่าที่ผู้ประกอบการจะรับได้ กระบวนการปรับค่าจ้างหรือค่าแรงขั้นต่ำสถานะปัจจุบันการพิจารณาของอนุกรรมการค่าจ้างจังหวัดเสร็จแล้ว หากเป็นไปตามไทม์ไลน์เดือนสิงหาคมน่าจะเข้าสู่การพิจารณาของคณะกรรมการไตรภาคีและเดือนกันยายนน่าจะเสร็จสิ้น สามารถนำเสนอคณะรัฐมนตรีพิจารณาความเหมาะสม จากการเปิดเผยของผู้บริหารกระทรวงแรงงานแนวโน้มการปรับค่าจ้างขั้นต่ำอาจเพิ่มร้อยละ 5 ถึง 8 แตกต่างไปตามพื้นที่ หากใช้ค่าจ้างของกทม.และปริมณฑลวันละ 331 บาทค่าจ้างใหม่อาจปรับเป็นวันละ 357.5 บาทหรือเพิ่มขึ้นวันละ 26.5 บาท

ในความเห็นส่วนบุคคลของผู้จัดทำรายงานเห็นว่าค่าจ้างขั้นต่ำปีนี้มีปัจจัยแทรกซ้อนมากมายขณะที่ภาคเศรษฐกิจจริงมีความอ่อนแอทำให้นายจ้างบางส่วนแทบอยู่ไม่ได้ ขณะที่ค่าครองชีพพุ่งสูงภาคแรงงานเดือดร้อนต้องการปรับค่าจ้างให้ครอบคลุมค่าครองชีพทำให้เกิดเป็นข้อถกเถียงมากมาย การปรับค่าจ้างขั้นต่ำควรใช้ค่าเฉลี่ยอัตราเงินเฟ้อที่คาดว่าปีนี้เฉลี่ยประมาณร้อยละ 5.5 หรือสูงสุดไม่เกินร้อยละ 6 หากอยากได้สูงกว่าเงินเฟ้อก็ควรกำหนดเป็นอัตราเปอร์เซ็นต์ที่จะเพิ่มจากอัตราเงินเฟ้อ ตัวอย่างเช่น ร้อยละ 10 จากอัตราเงินเฟ้อเฉลี่ยเพราะอย่างไรเป็นทิศทางของการเมืองขณะนี้ที่ต้องปรับค่าจ้างแน่นอน ขณะที่ทางองค์กรลูกจ้างส่วนใหญ่อยากได้วันละ 495 บาทเป็นอัตราเดียวทั่วประเทศ เท่าที่รับฟังในส่วนของผู้ประกอบการรวมถึงและองค์กรแรงงานบางส่วนเห็นว่าไทยมีบทเรียนในอดีตใช้อัตราจ้างเดียวกันทั่วประเทศทำให้การลงทุนไม่ลงไปในพื้นที่ห่างไกล แนวทางการปรับค่าจ้างจึงน่าจะออกไปในทิศทางไม่ใช้อัตราเดียวทั่วประเทศเพราะทำให้เกิดความเหลื่อมล้ำ นโยบายของรัฐบาลต้องการกระจายความเจริญและการลงทุนไปในพื้นที่ห่างไกล หากค่าจ้างใช้อัตราเดียวกันจะทำให้ประชากรย้ายไปทำงานในเมืองและกลายเป็นปัญหาสังคม

ประเด็นค่าจ้างขั้นต่ำควรเป็นอัตราเดียวกันทั่วประเทศซึ่งในโลกอาจมีเพียงไม่กี่ประเทศที่ใช้ค่าจ้างขั้นต่ำเท่ากันส่วนใหญ่เป็นประเทศเล็กๆ เช่น สิงคโปร์, บรูไน, ฮองกง ฯลฯ เหตุผลค่าจ้างควรแตกต่างกันไปตามแต่ละพื้นที่เพื่อให้เกิดการกระจายรายได้จากการลงทุนในจังหวัดที่ห่างไกลเพราะมีต้นทุนโลจิสติกส์ที่สูงกว่า หากอัตราเท่ากันการลงทุนจะกระจุกตัวอยู่ในเมืองใหญ่ซึ่งเป็นแหล่งตลาดและ/หรือใกล้กับท่าเรือหลักของประเทศ เช่น จังหวัดชลบุรีซึ่งอยู่ในพื้นที่ EEC ค่าจ้างขั้นต่ำควรแตกต่างกันตามพื้นที่ห่างไกลจากศูนย์กลาง เช่น กทม.และปริมณฑลเป็นการจูงใจให้เกิดการกระจายการลงทุนในพื้นที่ซึ่งห่างไกลเพื่อลดแรงงานเข้ามาทำงานในเมืองใหญ่เป็นการเพิ่มคุณภาพชีวิตและแก้ปัญหาความเหลื่อมล้ำ

แนวทางการปรับค่าจ้างขั้นต่ำโดยละเอียดความมุ่งหมายว่าเป็นค่าจ้างแรกเข้าหรือค่าจ้างแรงงานไร้ฝีมือเป็นค่าจ้างขั้นต่ำตามกฎหมายที่นายจ้างต้องจ่ายให้กับลูกจ้างโดยไม่มีข้อจำกัดใดๆ ทั้งด้านการศึกษา เพศ อายุ ประสบการณ์ ความพิการทางร่างกายรวมถึงจะเป็นคนไทยหรือคนต่างชาติจะต้องได้รับค่าจ้างซึ่งพอเพียงให้ดำรงชีพได้ตามปกติวิสัย การเรียกร้องปรับค่าจ้างในระดับสูงโดยใช้หลักเกณฑ์ที่คนหนึ่งคนสามารถดูแลคนในครอบครัวได้ 2-3 คนดังเช่นกรณีองค์กรแรงงานแห่งหนึ่งแจกแจงค่าใช้จ่ายของแรงงานเฉลี่ยเดือนละ 21,352 บาทต่อเดือนหรือเฉลี่ยวันละ 712 บาท ประกอบด้วยค่าอาหาร, ค่าเดินทาง, ค่าผ่อนบ้าน, ค่าโทรศัพท์มือถือ, ค่าอินเทอร์เน็ต, ค่าการศึกษาบุตรและค่าใช้จ่ายดูแลบุพการี จะเห็นได้ว่าค่าใช้จ่ายที่แจกแจงนี้เกินขอบเขตของค่าจ้างขั้นต่ำ

ค่าจ้างจะต้องเหมาะสมกับภาวะเศรษฐกิจและความสามารถของนายจ้างขณะเดียวกันผู้ใช้แรงงานก็ต้องสามารถอยู่ได้ หากปรับค่าจ้างสูงอย่างไม่มีเหตุผลรองรับหรือเป็นประชานิยมจะทำให้เศรษฐกิจที่เปราะบางจะรับไม่ไหว สินค้าส่งออกทั้งอุตสาหกรรมและเกษตรจะแข่งขันราคาไม่ได้ ต้นทุนการผลิตและต้นทุนของประเทศจะสูง เงินเฟ้อจะยกระดับเป็น “Wage Price Spiral” คือ ค่าครองชีพจะพุ่งสูงและส่งต่อต้นทุนจากค่าจ้างที่สูงไปสู่ตัวสินค้าทำให้ภาระจะตกไปอยู่ที่ประชาชนและครัวเรือนแรงงานที่สุดก็วกกลับไปกดดันให้ต้องปรับค่าจ้างเป็นวัฏจักรไม่รู้จบ ค่าจ้างที่สูงเกินสมดุลงจะทำให้การลงทุนใหม่จะหดตัวอย่างรุนแรง

ทั้งจากในประเทศและการลงทุนทางตรง (FDI) อีกทั้งจะเกิดการเร่งตัวการย้ายฐานการผลิตออกไปประเทศเพื่อนบ้านซึ่งสามารถกลับมาขายด้วยภาษีศูนย์ อุตสาหกรรม และภาคบริการจะปรับเปลี่ยนนำเทคโนโลยีก้าวหน้าเข้ามาใช้เพื่อทดแทนแรงงานคนเร็วขึ้น

ยอมรับว่าวิกฤตเงินเพื่อให้รายได้แท้จริงของแรงงานลดลง นายจ้างส่วนใหญ่เข้าใจประเด็นนี้ดี เพียงแต่อัตรากำลังต้องปรับให้เหมาะสมกับสถานะที่เศรษฐกิจจะรับได้ รัฐบาลคงมีทางเลือกไม่มากนักที่ต้องปรับค่าจ้าง โดยอยู่ระหว่างการพิจารณาในระดับอนุกรรมการค่าจ้างจังหวัดและอาจเห็นการปรับค่าจ้างในเดือนกันยายน สำหรับอัตราควรปรับเท่าใดควรให้คณะกรรมการค่าจ้างหรือ “ไตรภาคี” เป็นผู้พิจารณา รัฐบาลรวมถึงนักการเมืองอย่าแทรกแซงด้วยการนำค่าจ้างขั้นต่ำเป็นนโยบายในการหาเสียงเหมือนกับหลายประเทศเช่นศรีลังกาที่สุุดนำไปสู่วิกฤตหายนหางเศรษฐกิจ

บทสรุปของรายงานฉบับนี้ ชี้ให้เห็นว่าเศรษฐกิจโลกเข้าสู่ภาวะความเสี่ยงและอยู่ในโหมดชะลอตัว เป็นผลจากวิกฤตในระดับโลกที่เป็นวิกฤตซ้อนวิกฤต (Global Complication Crisis) เศรษฐกิจไทยมีการเชื่อมโยงกับเศรษฐกิจโลกในสัดส่วนที่สูงมาก ทำให้การฟื้นตัวทางด้านเศรษฐกิจและตลาดแรงงานในครึ่งปีหลังยังอยู่ในระดับทรงตัวไปจนถึงฟื้นตัวช้าๆ ขึ้นอยู่แต่ละเซกเตอร์ธุรกิจหากอยู่ในภาคส่งออกได้อานิสงส์จากบาทอ่อนค่า ขณะที่เศรษฐกิจในประเทศได้รับผลกระทบจากอัตราเงินเฟ้อที่สูงสุดเป็นประวัติการณ์ทำให้รายได้แท้จริงของแรงงานและประชาชนลดลง อีกทั้งยังขาดแรงกระตุ้นที่ชัดเจนส่งผลต่อกำลังซื้อซึ่งจะค่อยๆ ฟื้นตัวจากการเปิดพื้นที่เศรษฐกิจและนักท่องเที่ยวต่างชาติที่เข้ามาแต่จำนวนยังไม่มากทำให้การฟื้นตัวเป็นไปอย่างช้า

ด้านเสถียรภาพการเมืองเป็นอีกปัจจัยที่มีผลต่อตลาดแรงงานเพราะเกี่ยวข้องกับนโยบายด้านเศรษฐกิจและความมีเสถียรภาพเกี่ยวข้องกับความเชื่อมั่นทั้งของประชาชนในการใช้จ่ายใช้สอย ขณะที่ความเชื่อมั่นผู้ประกอบการซึ่งจะทำให้เกิดการขยายการผลิตและการลงทุนใหม่ วิกฤตเศรษฐกิจครั้งนี้ไม่เหมือนในอดีต เพราะเป็นวิกฤตระดับโลกมีความซับซ้อนในการแก้ปัญหา รัฐบาลควรตั้งทีมเฉพาะกิจแก้ปัญหาด้านเศรษฐกิจเพื่อให้เป็นกลไกบูรณาการทั้งด้านนโยบาย หน่วยงานรัฐ เอกชน สถาบันการเงินเพื่อการแก้ปัญหาและรับมือวิกฤตเศรษฐกิจแบบเบ็ดเสร็จ โดยรัฐบาลต้องสนับสนุนอย่าแก้ปัญหาเชิงการเมืองและอย่านำค่าจ้างแบบประชานิยมจะทำให้เศรษฐกิจทรุดตัวมากกว่าเดิมและมีความซับซ้อนเพิ่มมากขึ้นในการแก้ปัญหา

สามารถค้นหาบทความวิชาการของ “ดร.ธนิต โสรัตน์”

ได้ที่  www.tanitsorat.com หรือ  Facebook/Tanit.Sorat  Tanit.Sorat