

รายงานฉบับผู้บริหาร :

ทิศทางการปรับค่าจ้างขั้นต่ำ

.....ภายใต้ความไม่แน่นอนของการฟื้นตัวเศรษฐกิจครึ่งปีหลัง



โดย ดร.ธนิต โสรัตน์

รองประธานสภาองค์การนายจ้างผู้ประกอบการค้าและอุตสาหกรรมไทย (อีคอนไทย)

ฉบับแก้ไขวันที่ 15 สิงหาคม 2565

สภาองค์การนายจ้างผู้ประกอบการค้าและอุตสาหกรรมไทย (ECONTHAI) จัดให้มีการเสวนาทิศทางตลาดแรงงานและภาวะเศรษฐกิจครึ่งปีหลัง เมื่อวันที่ 26 กรกฎาคม 2565 ณ โรงแรมดิเอ็มเมอรัลด์ กทม.ได้แสดงความเห็นเกี่ยวกับเศรษฐกิจและการจ้างงานช่วงครึ่งปีหลังพ.ศ.2565 ผลที่ได้จากการเสวนาผู้ประกอบการมีความกังวลเกี่ยวกับความไม่แน่นอนของการฟื้นตัวทางเศรษฐกิจเป็นผลจากวิกฤตทางเศรษฐกิจที่ซ้อนวิกฤต เช่น การกลับมาของโควิดโอมิครอน, วิกฤตพลังงาน อีกทั้งการชะงักงันของซัพพลายเชนส่งผลกระทบต่อต้นทุนในโซ่อุปทานการผลิตผู้ประกอบการส่วนใหญ่ไม่เชื่อมั่นต่อการฟื้นตัวเศรษฐกิจ ปัจจัยหลักมาจากเงินเฟ้อสูงที่เป็นวิกฤตระดับโลก

อย่างไรก็ดีปัจจัยบวกทางเศรษฐกิจซึ่งจะมีผลต่อตลาดแรงงาน ปัจจัยสำคัญมาจากราคาน้ำมันดิบตลาดโลก ณ ช่วงกลางเดือนสิงหาคมราคาปรับลดลงจากสภาวะเศรษฐกิจโลกชะลอตัว ราคาน้ำมันดิบตลาดนิวยอร์ก ณ วันที่ 15 ส.ค.65 ลดเหลือ 91.30 USD./บาร์เรลเป็นราคาที่ต่ำกว่าช่วงรัสเซียบุกยูเครน (22 ก.พ.65) ขณะที่ราคาดีเซล(ปี7) หน้าโรงกลั่น 30.405 บาท/ลิตร ลดจากราคา ณ ต้นเดือนกรกฎาคม 37.47 บาท/ลิตรทำให้กองทุนน้ำมันซึ่งเคยอุดหนุนน้ำมันดีเซลดีดกลับลิตรละ 7.64 บาท/ลิตรกลับมาเป็นบวก 1.08 บาท/ลิตร ด้านอัตราแลกเปลี่ยนตลาด Offshore ที่เคยอ่อนค่าช่วงมากที่สุดอยู่ที่ 36.850 บาท/USD. (27 ก.ค.65) แต่ช่วงกลางเดือนสิงหาคมกลับมาแข็งค่า 35.4 – 35.5 บาท/USD. แสดงให้เห็นถึงความผันผวนและความไม่แน่นอนของสภาวะเศรษฐกิจ

สภาวะตลาดแรงงานในช่วงครึ่งปีแรกและอาจต่อเนื่องไปครึ่งปีหลัง การฟื้นตัวช้าและซ่อนอยู่ภายใต้ความเปราะบาง สะท้อนจากอัตราการว่างงานและว่างงานแฝงรวมกันประมาณ 1.36 ล้านคน สัดส่วนร้อยละ 3.43 ผู้ว่างงานถาวรเกินหนึ่งปีมีจำนวนประมาณ 1.74 แสนคนเพิ่มขึ้นจากไตรมาสก่อนหน้าร้อยละ 28.34 ตลาดแรงงานช่วงที่ผ่านมาฟื้นตัวได้ช้าสะท้อนจากข้อมูล สنج.สถิติแห่งชาติระบุว่าแรงงานประกันสังคม (ม.33) เดือนมิถุนายนที่ผ่านมาถึงแม้จำนวนจะเพิ่มมากขึ้นแต่ตัวเลขยังลดน้อยหายไปจากช่วงก่อนโควิดระบาดจำนวน 417,311 คนคิดเป็นร้อยละ 3.56 นอกจากนี้ผู้รับประโยชน์ขอชดเชยการว่างงานมีจำนวน 245,000 คนสูงสุดในรอบ 3 เดือน โดยเป็นการว่างงานใหม่ร้อยละ 39.63 การจ้างงานสุทธิเปรียบเทียบกับมกราคม/มิถุนายนอยู่ในเกณฑ์ต่ำมีจำนวน 179,514 คนหรือเพิ่มขึ้นประมาณร้อยละ 1.6

เศรษฐกิจและการจ้างงานครึ่งปีหลังสามารถสะท้อนจากดัชนีเชื่อมั่นอุตสาหกรรมของสอท. เดือนมิถุนายนอยู่ที่ระดับ 86.3 เพิ่มขึ้นเล็กน้อยแต่มากกว่าเดือนพฤษภาคมซึ่งอยู่ที่ระดับ 84.3 ต่ำสุดในรอบ 7 เดือน ปัจจัยหลักมาจากมาตรการกระตุ้นเศรษฐกิจและนักท่องเที่ยวต่างชาติมีแนวโน้มฟื้นตัว โดยครึ่งปีแรกมีจำนวน 2.214 ล้านคน รายได้สะสม 1.25 แสนล้านบาทเฉพาะเดือนมิถุนายนมีจำนวน 7.1 แสนคน คาดว่า ปีนี้อาจมีจำนวน 7.62 ล้านคน ด้านดัชนีเชื่อมั่นบริโภคของกระทรวงพาณิชย์สำรวจเดือนมิถุนายนพบว่าความเชื่อมั่นไตรมาส 3 ปรับลดลงเล็กน้อยจากปัจจัยความไม่แน่นอนทางเศรษฐกิจและกังวลเงินเฟ้อ

ทิศทางการปรับค่าจ้างขั้นต่ำ

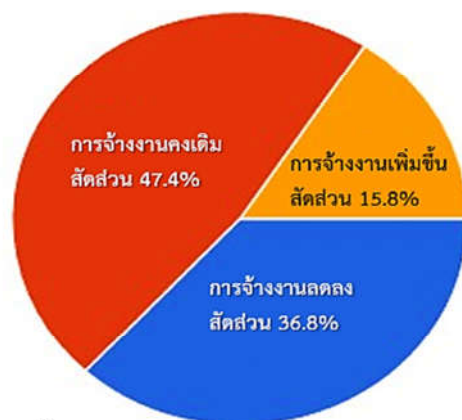
เกี่ยวข้องกับศักยภาพและความพร้อมของสถานประกอบการ จากการสำรวจสมาชิกของสภาองค์การนายจ้างผู้ประกอบการค้าและอุตสาหกรรมไทย (ECONTHAI) เพื่อทราบข้อมูลสถานะการจ้างงานประเภททักษะช่วงเดือนกรกฎาคมที่ผ่านมา ผู้ตอบแบบสำรวจระบุว่าการทำงานคงเดิมสัดส่วนร้อยละ 47.4, การจ้างงานลดลงสัดส่วนร้อยละ 36.8 และการจ้างงานเพิ่มขึ้นสัดส่วนร้อยละ 15.8 ข้อมูลนี้เป็นการสำรวจเบื้องต้นซึ่งแสดงให้เห็นถึงสภาวะความอ่อนตัวของตลาดแรงงานซึ่งเชื่อมโยงกับเศรษฐกิจและสอดคล้องกับดัชนีเชื่อมั่นภาคอุตสาหกรรมขยับตัวเล็กน้อยและดัชนีเชื่อมั่นผู้บริโภคที่ไตรมาส 3 ประชาชนยังมีความกังวลต่อค่าครองชีพ ดัชนีเชื่อมั่นดังกล่าวสะท้อนให้เห็นถึงปริมาณความต้องการแรงงานทักษะมีความอ่อนตัวแต่ความต้องการแรงงานไร้ทักษะและแรงงานเข้มข้นมีการขาดแคลนจำนวนมาก

ความท้าทายตลาดแรงงานขึ้นอยู่กับการฟื้นตัวของเศรษฐกิจ

ปัจจัยเสี่ยงวิกฤตซ้อนวิกฤตระดับโลก Global Complication Crisis Effect

- เศรษฐกิจโลกขยายตัว 2.9%
- เศรษฐกิจสหรัฐอเมริกาขยายตัว 2.5%
- เศรษฐกิจยูโรโซนขยายตัว 2.4%
- เศรษฐกิจจีนขยายตัว 4.3%
- เศรษฐกิจญี่ปุ่นขยายตัว 1.7%
- เศรษฐกิจไทยขยายตัว 3.1%

แนวโน้มการจ้างงานครึ่งปีหลัง พ.ศ. 2565



ที่มา : การสำรวจของ
สภาองค์การนายจ้างผู้ประกอบการค้าและอุตสาหกรรมไทย
(ECONTHAI) กรกฎาคม 2565

วิกฤตเงินเฟ้อที่เกิดขึ้นครั้งนี้เป็นวิกฤตระดับโลกโดยเงินเฟ้อทั่วไปเดือนมิถุนายนสูงถึงร้อยละ 7.66 ส่งผลทำให้รายได้แท้จริงของประชาชนและแรงงานหายไปประมาณร้อยละ 10.3 ทำให้ภาคแรงงานกดดันให้รัฐบาลมีการปรับค่าจ้างในอัตราสูงมากกว่าเงินเฟ้อและสูงเกินกว่าที่ผู้ประกอบการจะรับได้ กระทบการปรับค่าจ้างหรือค่าแรงขั้นต่ำ สถานะปัจจุบันการพิจารณาของอนุกรรมการค่าจ้างจังหวัดเสร็จแล้ว หากเป็นไปตามแนวโน้มเดือนสิงหาคม น่าจะเข้าสู่การพิจารณาของคณะกรรมการไตรภาคีและเดือนกันยายนน่าจะเสร็จสิ้น สามารถนำเสนอ คณะรัฐมนตรีพิจารณาความเหมาะสม จากการเปิดเผยของผู้บริหารกระทรวงแรงงานแนวโน้มการปรับค่าจ้างขั้นต่ำ อาจเพิ่มร้อยละ 5 ถึง 8 แตกต่างไปตามพื้นที่ หากใช้ค่าจ้างของกทม.และปริมณฑลวันละ 331 บาทค่าจ้างใหม่อาจปรับเป็นวันละ 357.5 บาทหรือเพิ่มขึ้นวันละ 26.5 บาท

ในความเห็นส่วนบุคคลของผู้จัดทำรายงานเห็นว่าค่าจ้างขั้นต่ำปีนี้มีปัจจัยแทรกซ้อนมากมายขณะที่ภาคเศรษฐกิจจริงมีความอ่อนแอทำให้นายจ้างบางส่วนแทบอยู่ไม่ได้ ขณะที่ค่าครองชีพพุ่งสูงภาคแรงงานเดือดร้อน ต้องการปรับค่าจ้างให้ครอบคลุมค่าครองชีพทำให้เกิดเป็นข้อถกเถียงมากมาย การปรับค่าจ้างขั้นต่ำควรใช้ค่าเฉลี่ยอัตราเงินเฟ้อที่คาดว่าปีนี้จะเฉลี่ยประมาณร้อยละ 5.5 หรือสูงสุดไม่เกินร้อยละ 6 หากอยากได้สูงกว่าเงินเฟ้อก็ควรกำหนดเป็นอัตราเปอร์เซ็นต์ที่จะเพิ่มจากอัตราเงินเฟ้อ ตัวอย่างเช่น ร้อยละ 10 จากอัตราเงินเฟ้อเฉลี่ยเพราะอะไรเป็นทิศทางของการเมืองขณะนี้ที่ต้องปรับค่าจ้างแน่นอน ขณะที่ทางองค์กรลูกจ้างส่วนใหญ่อยากได้วันละ 495 บาทเป็นอัตราเดียวทั่วประเทศ เท่าที่รับฟังในส่วนของผู้ประกอบการรวมถึงและองค์กรแรงงานบางส่วนเห็นว่าไทยมีบทเรียนในอดีตใช้อัตราจ้างเดียวกันทั่วประเทศทำให้การลงทุนไม่ลงไปในพื้นที่ห่างไกล แนวทางการปรับค่าจ้างจึงน่าจะออกไปในทิศทางไม่ใช่อัตราเดียวทั่วประเทศเพราะทำให้เกิดความเหลื่อมล้ำ นโยบายของรัฐบาลต้องการกระจายความเจริญและการลงทุนไปในพื้นที่ห่างไกลหากค่าจ้างใช้อัตราเดียวกันจะทำให้ประชากรย้ายไปทำงานในเมืองและกลายเป็นปัญหาสังคม

แนวทางการปรับค่าจ้างขั้นต่ำโดยละเอียดความมุ่งหมายว่าเป็นค่าจ้างแรกเข้าหรือค่าจ้างแรงงานไร้ฝีมือเป็นค่าจ้างขั้นต่ำตามกฎหมายที่นายจ้างต้องจ่ายให้กับลูกจ้างโดยไม่มีข้อจำกัดใดๆ ทั้งด้านการศึกษา เพศ อายุ ประสบการณ์ ความพิการทางร่างกายรวมถึงจะเป็นคนไทยหรือคนต่างชาติจะต้องได้รับค่าจ้างซึ่งพอเพียงให้ดำรงชีพได้ตามปกติวิสัย การเรียกร้องปรับค่าจ้างในระดับสูงโดยใช้หลักเกณฑ์ที่คนหนึ่งคนสามารถดูแลคนในครอบครัวได้ 2-3 คนดังเช่นกรณีองค์กรแรงงานแห่งหนึ่งแจกจ่ายค่าใช้จ่ายของแรงงานเฉลี่ยเดือนละ 21,352 บาทต่อเดือนหรือเฉลี่ยวันละ 712 บาท ประกอบด้วยค่าอาหาร, ค่าเดินทาง, ค่าผ่อนบ้าน, ค่าโทรศัพท์มือถือ, ค่าอินเทอร์เน็ต, ค่าการศึกษาบุตรและค่าใช้จ่ายดูแลบุพการี จะเห็นได้ว่าค่าใช้จ่ายที่แจกจ่ายนี้เกินขอบเขตของค่าจ้างขั้นต่ำ

ค่าจ้างจะต้องเหมาะสมกับภาวะเศรษฐกิจและความสามารถของนายจ้างขณะเดียวกันผู้ใช้แรงงานก็ต้องสามารถอยู่ได้ หากปรับค่าจ้างสูงอย่างไม่มีเหตุผลรองรับหรือเป็นประชานิยมจะทำให้เศรษฐกิจที่เปราะบางจะรับไม่ไหว สินค้าส่งออกทั้งอุตสาหกรรมและเกษตรจะแข่งขันราคาไม่ได้ ต้นทุนการผลิตและต้นทุนของประเทศจะสูง เงินเฟ้อจะยกระดับเป็น “Wage Price Spiral” คือ ค่าครองชีพจะพุ่งสูงและส่งต่อต้นทุนจากค่าจ้างที่สูงไปสู่ตัวสินค้าทำให้ภาวะจะตกไปอยู่ที่ประชาชนและครัวเรือนแรงงานที่สุดก็วกกลับไปกดดันให้ต้องปรับค่าจ้างเป็นวัฏจักรไม่รู้จบ

ค่าจ้างที่สูงเกินสมดุลงจะทำให้การลงทุนใหม่จะหดตัวอย่างรุนแรงทั้งจากในประเทศและการลงทุนทางตรง (FDI) อีกทั้งจะเกิดการเร่งตัวการย้ายฐานการผลิตออกไปประเทศเพื่อนบ้านซึ่งสามารถกลับมาขายด้วยภาษีศุลกากร อุตสาหกรรม และภาคบริการจะปรับเปลี่ยนนำเทคโนโลยีก้าวหน้าเข้ามาใช้เพื่อทดแทนแรงงานคนเร็วขึ้น

ยอมรับว่าวิกฤตเงินเพื่อทำให้รายได้แท้จริงของแรงงานลดลง นายจ้างส่วนใหญ่เข้าใจประเด็นนี้ดีเพียงแต่ อัตราค่าจ้างต้องปรับให้เหมาะสมกับสถานะที่เศรษฐกิจจะรับได้ รัฐบาลคงมีทางเลือกไม่มากนักที่ต้องปรับค่าจ้าง โดยอยู่ระหว่างการพิจารณาในระดับอนุกรรมการค่าจ้างจังหวัดและอาจเห็นการปรับค่าจ้างในเดือนกันยายน สำหรับ อัตราควรปรับเท่าใดควรให้คณะกรรมการค่าจ้างหรือ “ไตรภาคี” เป็นผู้พิจารณา รัฐบาลรวมถึงนักการเมืองอย่า แทรกแซงด้วยการนำค่าจ้างขั้นต่ำเป็นนโยบายในการหาเสียงเหมือนกับหลายประเทศเช่นศรีลังกาที่ส่งนำไปสู่วิกฤต หายนะทางเศรษฐกิจ

บทสรุปของรายงานฉบับนี้ ชี้ให้เห็นว่าเศรษฐกิจโลกเข้าสู่ภาวะความเสี่ยงและอยู่ในโหมดชะลอตัวเป็นผล จากวิกฤตในระดับโลกที่เป็นวิกฤตซ้อนวิกฤต (Global Complication Crisis) เศรษฐกิจไทยมีการเชื่อมโยงกับ เศรษฐกิจโลกในสัดส่วนที่สูงมาก ทำให้การฟื้นตัวทางด้านเศรษฐกิจและตลาดแรงงานในครึ่งปีหลังยังอยู่ในระดับทรง ตัวไปจนถึงฟื้นตัวช้าๆ ขึ้นอยู่แต่ละเซกเตอร์ธุรกิจหากอยู่ในภาคส่งออกได้อานิสงส์จากบาทอ่อนค่า ขณะที่เศรษฐกิจ ในประเทศได้รับผลกระทบจากอัตราเงินเฟ้อที่สูงสุดเป็นประวัติการณ์ทำให้รายได้แท้จริงของแรงงานและประชาชน ลดลง อีกทั้งยังขาดแรงกระตุ้นที่ชัดเจนส่งผลต่อกำลังซื้อซึ่งจะค่อยๆ ฟื้นตัวจากการเปิดพื้นที่เศรษฐกิจและ นักท่องเที่ยวต่างชาติที่เข้ามาแต่จำนวนยังไม่มากทำให้การฟื้นตัวเป็นไปอย่างช้า

ด้านเสถียรภาพการเมืองเป็นอีกปัจจัยที่มีผลต่อตลาดแรงงานเพราะเกี่ยวข้องกับนโยบายด้านเศรษฐกิจและ ความมีเสถียรภาพเกี่ยวข้องกับความเชื่อมั่นทั้งของประชาชนในการใช้จ่ายใช้สอย ขณะที่ความเชื่อมั่นผู้ประกอบการ ซึ่งจะทำให้เกิดการขยายการผลิตและการลงทุนใหม่ วิกฤตเศรษฐกิจครั้งนี้ไม่เหมือนในอดีตเพราะเป็นวิกฤตระดับโลก มีความซับซ้อนในการแก้ปัญหา รัฐบาลควรตั้งทีมเฉพาะกิจแก้ปัญหาด้านเศรษฐกิจเพื่อให้เป็นกลไกบูรณาการทั้งด้าน นโยบาย หน่วยงานรัฐ เอกชน สถาบันการเงินเพื่อการแก้ปัญหาและรับมือวิกฤตเศรษฐกิจแบบเบ็ดเสร็จ โดยรัฐบาล ต้องสนับสนุนอย่าแก้ปัญหาเชิงการเมืองและอย่านำค่าจ้างแบบประชานิยมจะทำให้เศรษฐกิจทรุดตัวมากกว่าเดิมและ มีความซับซ้อนเพิ่มมากขึ้นในการแก้ปัญหา

สามารถค้นหาค้นหาบทความวิชาการของ “ดร.ธนิศ โสรรัตน์”

ได้ที่  www.tanitsorat.com หรือ  Facebook/Tanit.Sorat  Tanit.Sorat

