

# อนาคตอุตสาหกรรมส่งออกไทย ในเวทีการค้าตลาดโลก

โดย

ธนิต โสรัตน์

รองเลขาธิการ สายงานเศรษฐกิจ

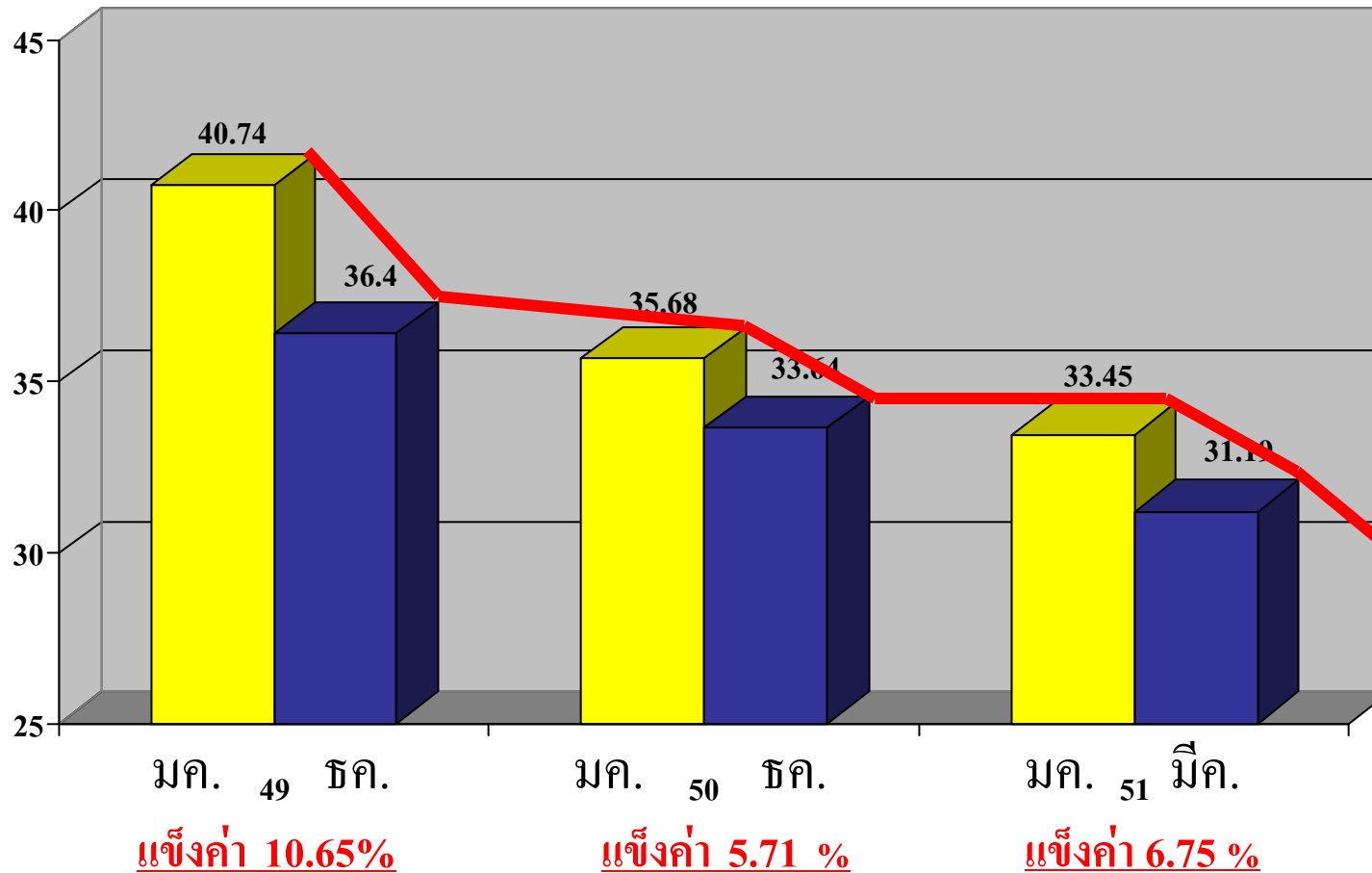
สภาอุตสาหกรรมแห่งประเทศไทย

13-2008

## แนวโน้มค่าเงินบาทแข็งค่ากับการส่งออก ปัจจัยภายนอกที่มากกระทบกับปัจจัยภายใน

1. แนวโน้มค่าเงินบาทในปี 2551 คาดว่าจะยังคงมีความผันผวนตามค่าเงินดอลลาร์สหรัฐ เนื่องจากปัญหาซับไพร์มเศรษฐกิจของสหรัฐอเมริกาที่ยังไม่มีการคลี่คลายไปในทิศทางที่ดีขึ้น
2. ด้านความเชื่อมั่นในสถานการณ์ทางการเมืองของไทยและการลงทุนจากต่างประเทศกำลังได้รับการเฝ้ามอง
3. ปัจจัยเงินดอลลาร์อ่อน ยังคงเป็นปัจจัยที่อาจก่อให้เกิดการเคลื่อนย้ายเงินลงทุน ส่งผลให้ค่าเงินบาทมีความผันผวน
4. ปัจจัยราคาน้ำมันที่สูง กดดันต่อต้นทุนการผลิตและค่า Freight ทำให้ต้นทุนสินค้าบางรายการไม่สามารถแข่งขันได้ โดยเฉพาะกับประเทศจีน-เวียดนาม มาเลเซีย ฯลฯ
5. เป้าหมายของ Export 15% ประมาณ 180 พันล้านดอลลาร์ เป็นสิ่งที่ท้าทาย

# เปรียบเทียบภาวะการณ์เชิงค่าของอัตราแลกเปลี่ยน มกราคม 2549 – มีนาคม 2551



# ผลกระทบของค่าเงินบาท ภาพรวมเศรษฐกิจไทย

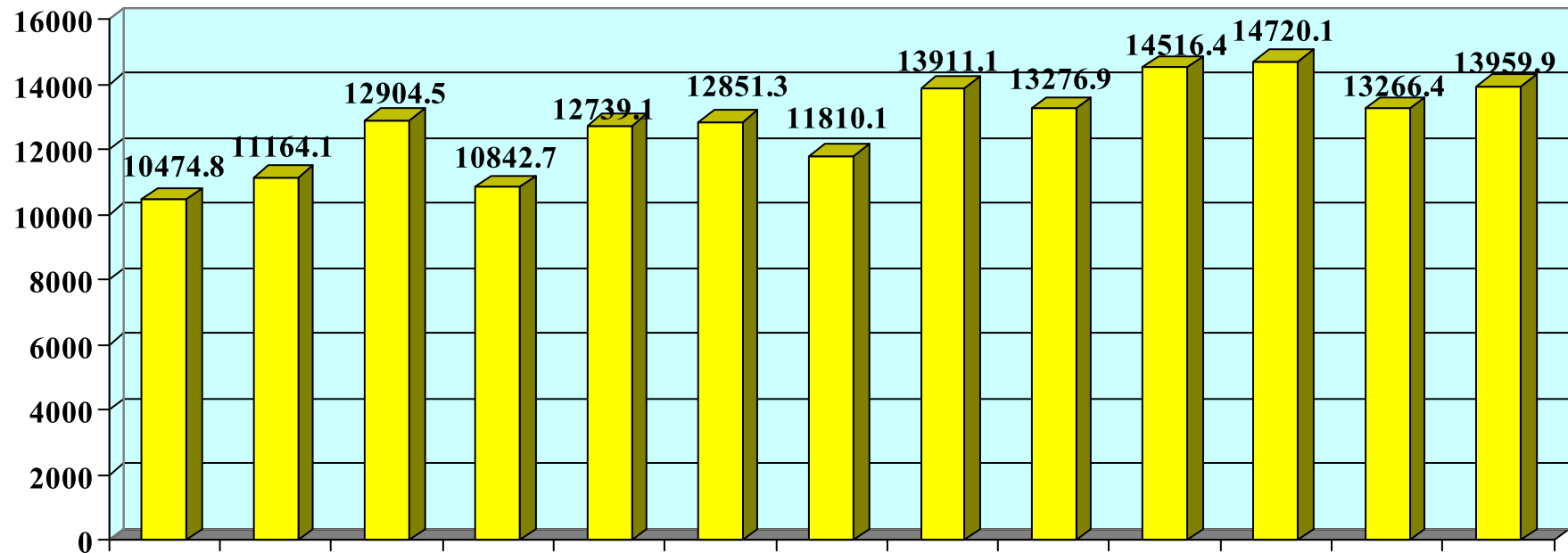
1. ผลดีต่อผู้นำเข้าและผู้บริโภค เมื่อค่าเงินบาทปรับตัวแข็งค่าขึ้นจะทำให้ราคาสินค้านำเข้ามีราคาถูกลงเมื่อคิดอยู่ในรูปของเงินบาท โดยเฉพาะราคาน้ำมัน
2. ผลเสียต่อผู้ส่งออก เมื่อค่าเงินบาทปรับตัวแข็งค่าขึ้นจะทำให้ราคาสินค้าส่งออกแพงขึ้นเมื่อคิดอยู่ในรูปเงินตราต่างประเทศทำให้ขีดความสามารถในการแข่งขันของสินค้าไทยลดลง และหากค่าเงินของประเทศคู่แข่งปรับตัวแข็งค่าในอัตราที่น้อยกว่าค่าเงินบาทก็จะทำให้สินค้าไทยแข่งขันได้ลำบากมากยิ่งขึ้น
3. ผลเสียต่อผู้ผลิตสินค้าในประเทศ ก็ต้องเผชิญกับสินค้านำเข้าจากต่างประเทศ ทำให้ไม่สามารถแข่งขันได้และถ้าหากอยู่ในขั้นที่รุนแรงก็อาจจะทำให้ผู้ประกอบการต้องเลิกกิจการไป

# ธุรกิจที่อาจถูกกระทบจากแนวโน้มการแข็งตัวของค่าเงินบาท

	สัดส่วนการนำเข้าต่ำ (Low Import Content)	สัดส่วนการนำเข้าสูง (high Import Content)
เน้นการตลาดในประเทศ เป็นหลัก (Domestic Market Oriented)	<u>ไม่กระทบโดยตรงมากนัก</u> ซึ่งได้แก่ธุรกิจที่มีการบริโภค ภายในประเทศ เช่น ยานยนต์ และชิ้นส่วนยานยนต์ เป็นต้น	<u>ได้ประโยชน์</u> จากต้นทุนการ นำเข้าลดลง เช่น อุตสาหกรรม เส้นใยและด้ายเหล็ก และเบียร์ เป็นต้น
เน้นตลาดส่งออกเป็นหลัก (Export Oriented)	<u>กระทบมาก</u> เนื่องจากรายได้ที่ เป็นเงินบาทจะลดลง ซึ่งได้แก่ ธุรกิจหมวดอาหาร เช่น อุตสาหกรรมกุ้งแช่แข็ง รองเท้า กีฬา ผักและผลไม้กระป๋อง พลาสติก เครื่องนุ่งห่ม แก้ว และเฟอร์นิเจอร์ เป็นต้น	<u>กระทบ แต่อาจไม่มากนัก</u> ได้แก่ ธุรกิจในกลุ่ม อิเล็กทรอนิกส์ และสินค้า ส่งออกของบรรดาบริษัทข้าม ชาติ (MNCs) ที่เข้ามาลงทุนใน ไทย เช่น อุตสาหกรรม อิเล็กทรอนิกส์ เครื่องใช้ไฟฟ้า และเครื่องประดับ เป็นต้น

# เปรียบเทียบมูลค่าการส่งออกกับอัตราแลกเปลี่ยน ปี 2550

ล้านบาท USD



Month	Jan	Feb	Mar	Apr	May	June	July	Aug	Sep	Oct	Nov	Dec	Jan 08
Rate	(35.68)	(35.80)	(35.51)	(34.63)	(34.59)	(34.39)	(34.39)	(33.36)	(34.26)	(34.04)	(33.95)	(33.64)	(33.45)
Increase	^14.97%	^15.04%	^14.24%	^15.39%	^15.25%	^15.05%	^15.04%	^15.15%	^9.42%	^21.06%	^19.60%	^15.99%	^24.96%

# ตัวเลขส่งออกในรูปดอลลาร์สูงขึ้น แต่ผลประกอบการขยายตัวติดลบ

1. รายได้จากการส่งออกลดลงเมื่อเปลี่ยนเป็นเงินบาทในกรณีที่ทำการซื้อขายในรูปของเงินดอลลาร์
2. ต้นทุนของสินค้าในรูปของเงินบาทแพงขึ้น ทำให้ราคาสินค้าของไทยแพงขึ้นเมื่อเทียบกับคู่แข่งชั้น โดยเฉพาะอย่างยิ่งจีน และอาจทำให้ต้องสูญเสียตลาดให้กับคู่แข่งชั้น
3. ผู้ประกอบการขาดทุน เนื่องจากราคาขายไม่สามารถปรับได้ทันที ระยะเวลาส่งมอบในแต่ละคำสั่งซื้อจะกินเวลา 3-4 เดือน หากในระหว่างนั้น เงินบาทแข็งค่าขึ้นผู้ประกอบการก็อาจขาดทุนจากอัตราแลกเปลี่ยนได้
4. กระทบต่อแผนการผลิต เนื่องจากค่าเงินบาทที่ผันผวนทำให้ผู้ประกอบการไม่แน่ใจว่าจะรับคำสั่งซื้อดีหรือไม่ กิจการควรจะขยายกำลังการผลิต ลดลงหรือหยุดผลิต และอาจต้องลดจำนวนแรงงานหรือเปลี่ยนแปลงแหล่งผลิต
5. ราคาวัตถุดิบในการผลิตมีความผันผวนตามค่าเงินบาทที่เปลี่ยนแปลงไป โดยเฉพาะอย่างยิ่งราคาทองแดง สังกะสี และน้ำมัน

## 6 มาตรการเบงก์ชาติแก้ “บาทแข็ง” ไม่สามารถทำให้เงินบาทของไทยอ่อนค่าลง

1. ขยายเวลากรณีคนไทยขายสินค้าในต่างประเทศ ต้องนำเงินเข้าไทยจากภายใน 120 วัน  
เพิ่มเป็น 360 วัน
2. ภาคธุรกิจเมื่อนำเงินต่างประเทศที่เกิดจากการค้าได้เข้ามาแล้ว สามารถถือครองได้ไม่  
จำกัดเวลา (เดิมถือครองได้ 15 วัน)
3. ฝากเงินสกุลต่างประเทศไทยได้
  - 3.1 กรณีมีรายได้ต่างประเทศ บุคคลธรรมดา 1.0 ล้าน USD นิติบุคคล 100 ล้าน USD
  - 3.2 กรณีไม่มีรายได้ต่างประเทศ
    - บุคคลธรรมดา ฝากเงินบัญชีเงินต่างประเทศได้ไม่เกิน 50,000 USD
    - นิติบุคคล ฝากเงินบัญชีเงินต่างประเทศได้ไม่เกิน 200,000 USD
4. อนุญาตโอนเงินให้ญาติหรือซื้ออสังหาฯ ตปท.ได้ 1 ล้านดอลลาร์/คน/ปี
5. บจ.ที่มีกำไรสามารถลงทุนโดยตรงต่างประเทศได้
6. นักลงทุนประเภทสถาบันฝากเงินในต่างประเทศได้ โดยไม่ต้องขออนุญาตเบงก์ชาติ



# ทิศทางเงินบาทจากนี้ไป ยังมีแนวโน้มแข็งค่าขึ้นอย่างต่อเนื่อง

1. ปัญหาดอลลาร์อ่อนที่เกิดจากปัญหาซับไพร์มและเศรษฐกิจชะลอตัวในสหรัฐฯ
2. USD Inflow จากช่องว่างของอัตราดอกเบี้ย FED กับ RP ของ ธปท. มีช่องว่างที่จะขยายมากขึ้น (ช่องว่างประมาณ 0.75%)
3. การสะสมของเงิน USD ทำให้ทุนสำรอง 94.4 พันล้านเหรียญสหรัฐฯและเงิน Forward สุทธิ 23.4 พันล้าน มีผลต่อการแข็งค่าของเงินดอลลาร์
4. เสถียรภาพของ ธปท. ในการดูแลเงินบาทไม่ให้ผันผวน ธปท. มีภาระค่า SWAP จากกู้เงินบาทเพื่อพยุงดอลลาร์ ประมาณ 2.6 ล้านล้านบาท (11 มค)
5. กองทุน SWF (Sovereign Wealth Fund) มีเงินทุนรวมกว่า 2.5 ล้านล้าน USD เข้าไปทำการเก็งกำไรในตลาดการเงินและตลาดน้ำมัน

# อนาคตอุตสาหกรรมส่งออก ไทยในเวทีการค้าตลาดโลก

# ขีดความสามารถในการแข่งขัน ที่ลดลงจากปัจจัยภายใน Labour Pull & Downstream Industrial

- ขีดความสามารถในการแข่งขันที่ลดลง ทั้งจากทรัพยากรและปัจจัยการผลิตที่ลดน้อยลงและมีต้นทุนการผลิตที่สูงขึ้น
- การขาดแคลนแรงงานในระดับล่างและมีข้อจำกัดทางสังคม รวมทั้ง ปัจจัยสิ่งแวดล้อมและผังเมือง ซึ่งไม่เอื้ออำนวยต่อการแข่งขัน
- การผลิตส่วนใหญ่ของ SMEs อยู่ในขั้น Physical Production เป็นการรับจ้างการผลิตใช้เทคโนโลยีขั้นต้นหรือพึ่งพิงเทคโนโลยีจากต่างชาติ
- การขาด Branding และขาดการพัฒนาเทคโนโลยี รวมทั้ง R&D และนวัตกรรมการผลิตสมัยใหม่
- ผู้ประกอบการไทยส่วนใหญ่อยู่ในระดับท้องถิ่น (Local) และขาดการเตรียมพร้อมรับมือต่อการเปลี่ยนแปลงของการรับมือต่อการค้าโลก
- ปัญหาผังเมือง-สิ่งแวดล้อม และชุมชน
- ปัญหา NTB จากหน่วยงานของรัฐ (บางหน่วยงาน) ซึ่งเป็นอุปสรรคและเป็นภัยคุกคามต่อการส่งออก
- การขาดนวัตกรรมทางด้านตลาดส่งออก การเพิ่ม Productivity การปรับเปลี่ยนเทคโนโลยีและด้านโลจิสติกส์

# ขีดความสามารถ ที่ลดลงจากปัจจัยภายนอก Global Push Effect

- เศรษฐกิจโลกถดถอยโดยเฉพาะจากประเทศคู่ค้าสำคัญ
- **ราคาน้ำมันที่มีแนวโน้มปรับตัวสูงขึ้น**
- การถูกประเทศอุตสาหกรรมเกิดใหม่ โดยเฉพาะจีน , เวียดนาม / อินเดีย ซึ่งผลิตสินค้าระดับเดียวกับไทยเข้ามาแย่งส่วนแบ่งการตลาดทั้งภายในและภายนอกประเทศ
- **การเปิดการค้าเสรีทั้งจาก WTO และ FTA ส่งผลกระทบต่อผู้ประกอบการซึ่งไม่สามารถแข่งขันกับสินค้าและผู้ประกอบการจากต่างประเทศ ซึ่งมีความพร้อมกว่า ทั้งด้านราคา , เทคโนโลยีและทุน**
- การกีดกันจากประเทศคู่ค้าในรูปแบบต่างๆ เช่น AD ,NTB , สิ่งแวดล้อม

## เศรษฐกิจของไทยขับเคลื่อนภายใต้เศรษฐกิจ 2 ขา

- **Export** :                   เติบโต 12.5-15.0  
  
(เป็นกลุ่ม Import Content  
ประมาณ 11.6%)
- **Government Budget** :   งบประมาณขาดดุล  
  
1.87 ล้านล้านบาท  
  
(ตีกลับ 2.6%)

# ตัวอย่าง อุตสาหกรรมที่ได้รับความนิยม กอดันจากเศรษฐกิจโลก

## สินค้าส่งออกตลาดสหรัฐลด 1.2%

สินค้า	มูลค่า (ล้านดอลลาร์)	เพิ่มขึ้น	ลดลง
อุปกรณ์ชิ้นส่วนคอมพิวเตอร์	3,387	17.36%	
เสื้อผ้าสำเร็จรูป	<b>1,447</b>	<b>-</b>	<b>9.22%</b>
อาหารทะเลกระป๋องและแปรรูป	<b>1,044</b>	<b>-</b>	<b>5.9%</b>
อัญมณีและเครื่องประดับ	1,026	9.39%	-
ผลิตภัณฑ์ยาง	859	11.9%	-
แผงวงจรไฟฟ้า	754	13.7%	-
เครื่องรับวิทยุและโทรทัศน์	<b>721</b>	<b>-</b>	<b>44.76%</b>
เครื่องใช้ไฟฟ้าและส่วนประกอบ	686	11.73%	-
ถุงสตั๊ดเย็บและเย็บแข็ง	<b>603</b>	<b>-</b>	<b>2.21%</b>
สินค้าขางพารา	446	9.84%	-
สินค้าเหล็กและผลิตภัณฑ์	<b>443</b>	<b>-</b>	<b>14.69%</b>
สินค้าผลไม้กระป๋อง	419	9.95%	-
เฟอร์นิเจอร์และชิ้นส่วน	<b>325.61</b>	<b>-</b>	<b>9.15%</b>

# กลุ่มอุตสาหกรรมอาหาร

- ยอดขาย 5.6 แสนล้านบาท
- ขยายตัว 30.18%
- บาทแข็ง 1 บาท  
ขาดทุน 7 พันล้านบาท



High Local Content  
High Labour Intensive  
Low Margin  
Low Competency



# กลุ่มอุตสาหกรรมเครื่องนุ่งห่ม

- ยอดขาย 7 พันล้าน
- มีคนงานมากกว่า 1.1 ล้านคน
- อุปสรรคการยกเลิกโควตา  
และการแข็งค่าของเงินบาท



High Local Content  
High Labour Intensive  
Low Margin  
Low Competency

## กลุ่มอุตสาหกรรมกลุ่มอัญมณีและเครื่องประดับ

- ยอดขาย 4 พันล้าน
- คนในวงการมากกว่า 1.0 ล้าน
- ยอดขายตกจากระดับที่ 5 เป็นระดับที่ 8
- คู่แข่งสำคัญคือจีนและอินเดีย



High Labour Intensive  
Low Raw Material

# กลุ่มอุตสาหกรรมไฟฟ้าและอิเล็กทรอนิกส์

- ยอดขาย 1.55 ล้าน
- คนงานมากกว่า 1 ล้าน
- อิเล็กทรอนิกส์ส่งออกโต 20%
- เครื่องใช้ไฟฟ้าส่งออกโต 2%
- เครื่องใช้ไฟฟ้าในประเทศ -11.53%
- ส่งออกไปจีนโต 12%
- คู่แข่งสำคัญคือ ประเทศจีนและอินเดีย



# กลุ่มอุตสาหกรรมรถยนต์

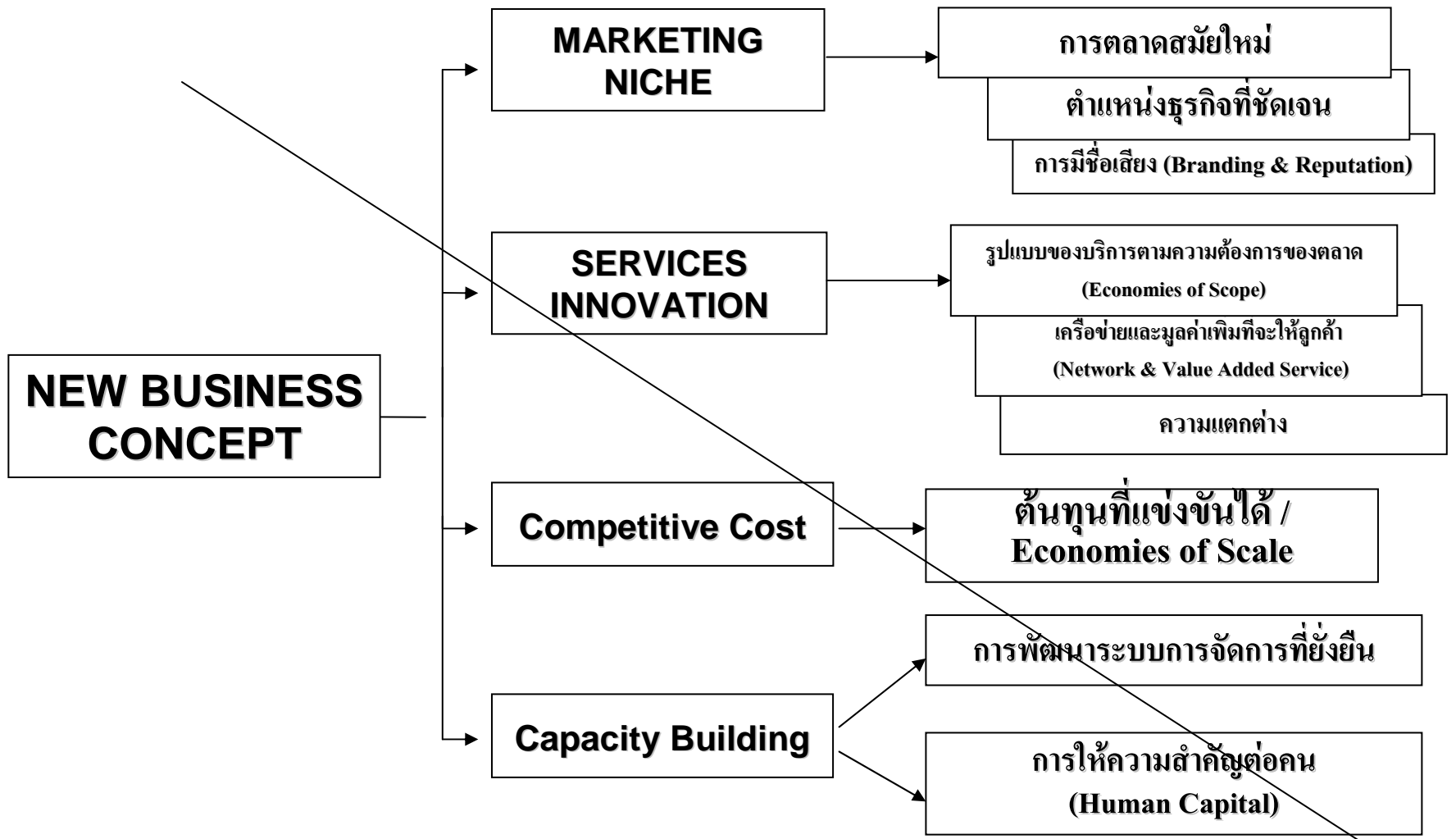
- ยอดขายในประเทศ
  - รถยนต์ -8
  - มอเตอร์ไซค์ -24.56
  - ปิคอัพ -16
  - รถตู้/บรรทุก 0
- ส่งออกปิคอัพ ปี 50 จำนวน 624,000 คัน (+16.57%)
- ปัญหาเงินบาทแข็งค่า เกิดจุดคุ้มทุน โอกาสอุตสาหกรรมนี้จะเคลื่อนย้ายเป็นไปได้อย่างสูงมาก



# แนวทางการปรับตัวของผู้ประกอบการ

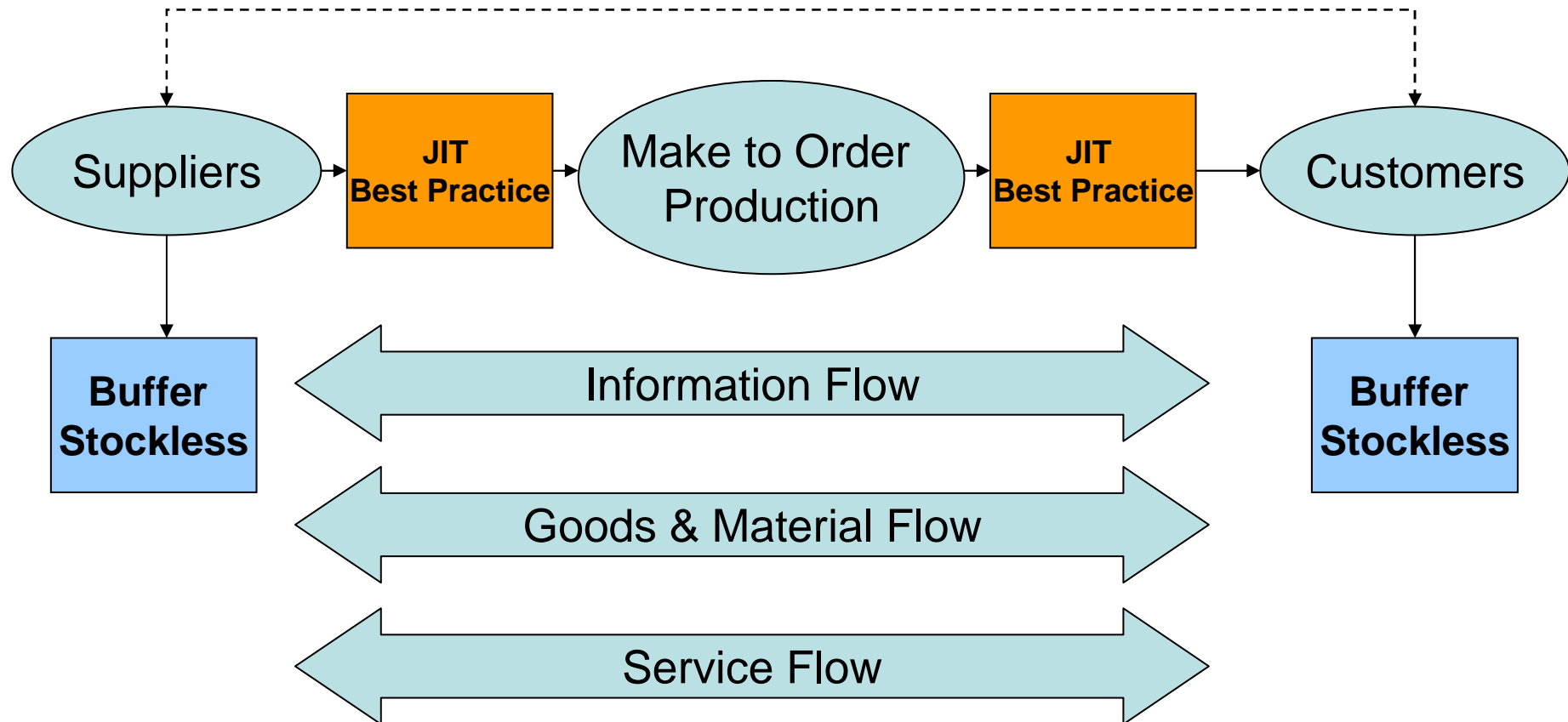
1. ผู้ประกอบการมีรายได้จากการส่งออกลดลงเมื่อเปลี่ยนมาอยู่ในรูปของเงินบาท ในกรณีที่มีการซื้อขายในรูปของเงินดอลลาร์
2. ต้นทุนของสินค้าในรูปของเงินบาทแพงขึ้น ทำให้ราคาสินค้าของไทยแพงขึ้นเมื่อเทียบกับคู่แข่งชั้น โดยเฉพาะอย่างยิ่งจีน และอาจทำให้ผู้ประกอบการต้องสูญเสียตลาดให้กับคู่แข่งชั้น
3. ผู้ประกอบการขาดทุน เนื่องจากราคาขายไม่สามารถปรับได้ทันที ต้องใช้ระยะเวลาในการส่งมอบสินค้า โดยแต่ละคำสั่งซื้อจะกินเวลา 3-4 เดือน หากในระหว่างนั้นเงินบาทแข็งค่าขึ้นผู้ประกอบการอาจขาดทุนจากอัตราแลกเปลี่ยนได้
4. การไร้เสถียรภาพของค่าเงินบาทส่งผลกระทบต่อแผนการผลิต เนื่องจากค่าเงินบาทที่ผันผวนทำให้ผู้ประกอบการไม่แน่ใจว่าจะรับคำสั่งซื้อดีหรือไม่ กิจการควรจะขยายกำลังการผลิต ลดลงหรือหยุดผลิต และอาจต้องลดจำนวนแรงงานหรือเปลี่ยนแปลงแหล่งผลิต

# แนวคิดการจัดการธุรกิจภายใต้การแข่งขันเสรี



# ทิศทางการพัฒนาโลจิสติกส์ในภาคธุรกิจ

## การบูรณาการในโซ่อุปทานโลจิสติกส์



# การปรับตัวในระยะสั้น

- กระจายตลาดสินค้าส่งออกของทุน เพื่อที่จะลดสัดส่วนรายได้ในรูปแบบเงินสกุลดอลลาร์ฯ และหันไปเพิ่มนำหน้ารายได้ในรูปแบบเงินตราสกุลอื่น ๆ ที่คาดว่าจะมีค่าแข็งขึ้นเมื่อเทียบกับเงินดอลลาร์ เช่น เงินในภูมิภาคเอเชีย โดยเฉพาะเงินเยน
- เพิ่มสัดส่วนการขยายในประเทศและตลาดใหม่ ๆ ให้มากขึ้น
- ลดกำลังการผลิตและซื้อผลิตภัณฑ์จากแหล่งอื่นโดยไม่ผลิตเอง หรือนำเข้าวัตถุดิบจากต่างประเทศหรือ Outsource การผลิตบางขั้นตอนนี้ไปในประเทศแทนที่จะใช้วัตถุดิบในประเทศเป็นหลักหรือผลิตในประเทศทั้งหมด เพื่อลดต้นทุนของประกอบการ
- เจริญการส่งออกและซื้ออัตราแลกเปลี่ยนล่วงหน้า
- ยืดเวลาการชำระเงิน และเร่งเวลาชำระเงินจากการขาย/ส่งออก
- แปรลงหนี้สกุลเงินต่างประเทศเป็นเงินบาท และขายลดหนี้ให้กับสถาบันการเงิน
- ใช้ระบบ OFF – SET สำหรับค่าสินค้า/วัตถุดิบ



# การปรับตัวในระยะยาว

1. พัฒนาคุณภาพสินค้าให้แตกต่างจากคู่แข่งชั้น โดยการสร้างเอกลักษณ์และตราสินค้าเป็นของตนเอง เน้นการวิจัยและพัฒนา และการออกแบบสินค้าให้ตรงตามความต้องการของผู้บริโภค เพื่อหลีกเลี่ยงการแข่งขันในตลาดล่าง ซึ่งเป็นการผลิตโดยใช้แรงงานเป็นหลัก
2. ปรับปรุงประสิทธิภาพการผลิต การส่งมอบสินค้า และการเชื่อมโยงภายในอุตสาหกรรม เพื่อลดต้นทุนการผลิต
3. พิจารณาย้ายฐานการผลิตบางส่วนไปยังแหล่งที่มีต้นทุนต่ำกว่า หรือถูกกระทบจากแนวโน้มการอ่อนค่าของเงินดอลลาร์ได้น้อยกว่า เช่น การย้ายฐานการผลิตสินค้าประเภทที่ใช้แรงงานเป็นหลัก เช่น เสื้อผ้าสำเร็จรูป รองเท้า ฯลฯ ไปยังประเทศเพื่อนบ้าน เช่น ลาว กัมพูชา พม่า และเวียดนาม ดังกรณีของญี่ปุ่นที่ได้ย้ายฐานการผลิตไปยังประเทศต่าง ๆ ในภูมิภาคเอเชียตะวันออกเฉียงใต้ หลังจากการเงินเยนได้แข็งค่าขึ้นมากหลังจากข้อตกลง Plaza Accord ในปี 1985

## แนวทางในการรับมือเศรษฐกิจภายใต้เวทีการค้าตลาดโลกที่ผันผวนและชะลอตัว

1. กระจายตลาดสินค้าส่งออก เพื่อที่จะลดสัดส่วนรายได้ในรูปเงินสกุลดอลลาร์ฯ และหันไปเพิ่มนำหน้ารายได้ในรูปเงินตราสกุลอื่นๆ
2. การกระจายความเสี่ยง โดยการนำเข้าวัตถุดิบและการ **Outsources** เป็นการเปลี่ยนวิธีบริหารจัดการภายใน โซ่อุปทาน โดยลดการผลิตจากการพึ่งพา Local Content แต่เพียงอย่างเดียว
3. การซื้ออัตราแลกเปลี่ยนล่วงหน้า (**Forward Exchange**) เพื่อรอจังหวะช่วงเวลาที่เหมาะสมในการที่จะขายเงินดอลลาร์ล่วงหน้า
4. หันมาใช้ระบบ **Off-Set Balance** สำหรับค่าสินค้าส่งออก/วัตถุดิบนำเข้า
5. เจรจาการปรับราคาพร้อมกับการพัฒนาคุณภาพสินค้าให้แตกต่างจากคู่แข่ง โดยการสร้างเอกลักษณ์และตราสินค้าเป็นของตนเอง เน้นการวิจัยและพัฒนา และการออกแบบสินค้าให้ตรงตามความต้องการของผู้บริโภค เพื่อหลีกเลี่ยงการแข่งขันในตลาดล่าง
6. ปรับปรุงประสิทธิภาพการผลิตควบคู่ไปกับการพัฒนาระบบโลจิสติกส์ เพื่อเป็นการเพิ่ม Productivity และการนำระบบการจัดการ โลจิสติกส์ที่เป็น Best Practice มาใช้ในการลดต้นทุนสินค้าคงคลังและการส่งมอบสินค้า และการเชื่อมโยงภายในอุตสาหกรรมให้เป็นระบบ Supply Chain เพื่อลดต้นทุนการผลิต
7. **ต้องมีการวางแผนระยะยาว** เช่น พิจารณาย้ายฐานการผลิตบางส่วนไปยังแหล่งที่มีต้นทุนต่ำกว่า หรือถูกกระทบจากแนวโน้มการอ่อนค่าของเงินดอลลาร์น้อยกว่า เช่น การย้ายฐานการผลิตสินค้าประเภทที่ใช้แรงงานเป็นหลักไปตามตะเข็บชายแดน รวมทั้ง ย้ายฐานการผลิตไปยังประเทศเพื่อนบ้าน

# การให้ความสำคัญต่อ สัดส่วนตลาดในภูมิภาค

ASEAN	21.3%	}	36.7%
CHINA	9.7%		
HK	5.77%		

EU	14.0%	}	38.5%
USA	12.6%		
JP	11.9%		



## ทางเลือกของผู้ส่งออกไทย Offshore Factory การลงทุนในประเทศ GMS / ACMECS

- หาแหล่งวัตถุดิบ เช่น การเกษตร (Contract Farming) เหมืองแร่ ประมง พลังงาน และอัญมณี
- ขยายตลาดในต่างประเทศทั้งสำหรับสินค้าและบริการ เช่น ชิ้นส่วนยานยนต์ อาหารสัตว์ เกษตรแปรรูป โทรคมนาคม โรงแรม นิกม อุตสาหกรรมและก่อสร้าง
- หาฐานการผลิตต้นทุนต่ำหรือที่มีความพร้อมด้านปัจจัยการผลิตมากกว่า เช่น สิ่งทอ และเครื่องนุ่งห่ม และเครื่องประดับ
- ควบจับเทคโนโลยีผ่านการลงทุนร่วมกับธุรกิจต่างประเทศที่มีศักยภาพ

# Co-Production ประกอบด้วย

1. สินค้าอุตสาหกรรมที่คิดว่าเป็นประโยชน์ร่วมกันที่จะทำให้เกิดการผลิตในพื้นที่
2. ศักยภาพในประเทศต่างๆ กับขีดความสามารถในการแข่งขันลดน้อยลงของไทย อุตสาหกรรมใดบ้างที่ใช้แรงงานมาก หรืออุตสาหกรรมที่ใช้ผลผลิตทางการเกษตร
3. อุตสาหกรรมที่ใช้วัตถุดิบทางการเกษตร
4. อุตสาหกรรมที่ใช้แรงงานมาก

# ปัจจัยที่ประเทศไทยควรจะพิจารณาในการส่งเสริมการลงทุนการค้ากับประเทศเพื่อนบ้าน

1. บทบาทภาครัฐ จะต้องมีความชัดเจน
2. ภาครัฐต้องเร่งทำความเข้าใจเกี่ยวกับกฎเกณฑ์และระเบียบว่าด้วยการขนส่งผ่านแดน ไทย – ลาว – จีน
3. ประเทศไทยเองจะต้องทำความเข้าใจกับนักธุรกิจท้องถิ่นและวางยุทธศาสตร์ในการเตรียมรับมือกับสินค้าของจีน
4. การใช้ประโยชน์เส้นทางจีนและไทย
5. การส่งเสริมการท่องเที่ยวแบบสี่ประสาน (ไทย-ลาว-พม่า-จีน)
6. ต้องเร่งเจรจาเกี่ยวกับการออกวีซ่า และความสะดวกทางการค้า

# ทิศทางการส่งออกจากนี้ไป

1. มูลค่าการส่งออก 1.67-1.71 แสนล้านดอลลาร์ หรือขยายตัว 10-12%
2. ตลาดหลักคาดว่าจะขยายตัว 7.1% สัดส่วน 50.9% ของมูลค่าส่งออก
3. สหรัฐขยายตัว 2% ญี่ปุ่น 10% สหภาพยุโรป (15 ประเทศ) 7% และอาเซียน 5 ประเทศ ขยายตัว 9.1%
4. ภาวะเศรษฐกิจถดถอย แต่ต้องรักษายอดการส่งออกและลูกค้าเดิมไว้ให้ได้ เพื่อรักษาส่วนแบ่งตลาดไว้
5. ต้องปรับตัวตามสถานการณ์อย่างใกล้ชิด ทั้งค่าเงินบาทแข็ง-ราคาน้ำมันและภาวะเศรษฐกิจสหรัฐและของโลก รวมทั้ง ปัจจัยเสี่ยงอื่น ๆ
6. สินค้ารับจ้างผลิตภายใต้แบรนด์ชั้นนำ จะไม่ได้รับผลกระทบ แต่ถ้าส่งให้กับกลุ่มห้างสรรพสินค้า หรือแบรนด์ท้องถิ่นของสหรัฐ ลูกค้าจะเลือกซื้อสินค้าภายใต้ต้นทุนต่ำที่สุด ถ้าผู้ผลิตปรับตัวรับต้นทุนไม่ทันออเดอร์จะชะลอลดตัวลง
7. ผลพวงจากซับไพร์ม หรือการให้สินเชื่อต่อคุณภาพในหมวดที่อยู่อาศัย กระทบอย่างมากกับการส่งออกสินค้า ความต้องการชะลอลดตัวเห็นชัดในไตรมาส 2-3 ปีนี้

## ประเด็นที่ต้องจับตา ทิศทางการส่งออกของไทย

- วิกฤติปัญหาซัพพลายในสหรัฐฯ จะสามารถควบคุมได้อย่างไร
- เศรษฐกิจโลกมีการปรับตัวและชะลอตัวกันอย่างต่อเนื่อง คาดว่าจะขยายตัว 3.8 – 4.0% โดยเศรษฐกิจของประเทศที่สำคัญ ประกอบด้วย
  - USA ปรับลดจาก 2.2% เหลือ 1.3%
  - EU ปรับลดจาก 2.6% เหลือ 1.8%
  - JP ปรับลดจาก 1.9% เหลือ 1.5%
  - CN ปรับลดจาก 11.4% เหลือ 9.2%
- ปัญหาวิกฤติราคาน้ำมันและเงินเฟ้อ
- ปัญหาการแข็งค่าเงินบาท ซึ่งมีแนวโน้มการแข็งค่าจากปัจจุบัน 6.75% น่าจะมีโอกาสแข็งค่าไปถึง 9-10% ในไตรมาสที่ 3



# Content of the world.

- **Global Tough** : เกาะกระแสโลก
- **Self Dependent** : การพึ่งพาตนเอง
- **Change Management** : การปรับเปลี่ยนการจัดการ
- **Risk Management** : การสร้างภูมิคุ้มกันความเสี่ยง

**END**