

โครงการศึกษา วิเคราะห์ วิจัย

ผลกระทบภาคแรงงาน

จากมาตรการตอบโต้ทางภาษีของรัฐสหรัฐอเมริกา
กรณีศึกษา : แรงงานภาคการส่งออกและโซ่อุปทานที่เกี่ยวข้อง

ดร.ธนิต โสรัตน์

ประธานสภาที่ปรึกษาเพื่อพัฒนาแรงงานแห่งชาติ

วันพุธที่ ๓๐ กรกฎาคม ๒๕๖๘ เวลา ๐๘.๐๐ – ๑๖.๐๐ น.

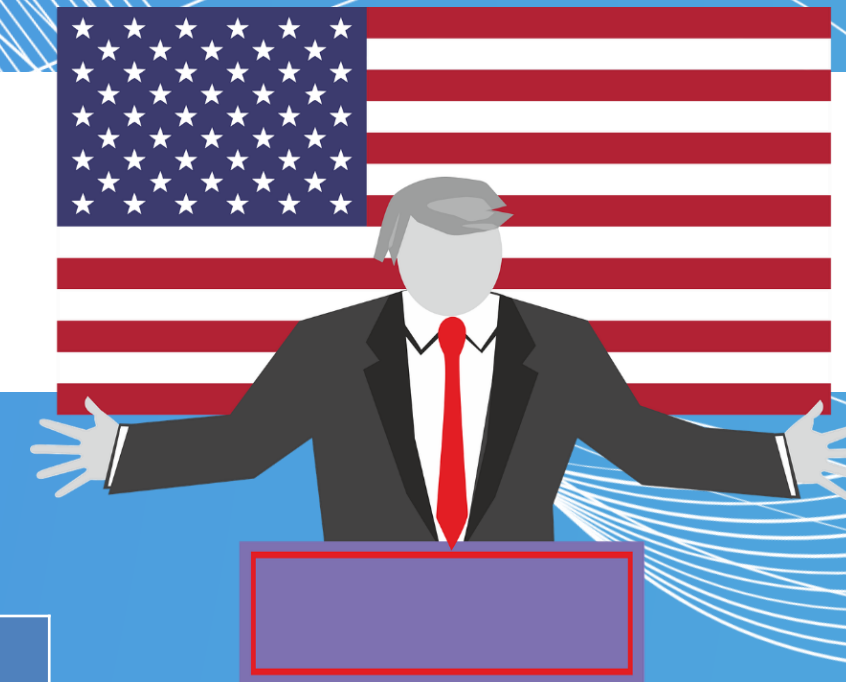
ณ ห้องประชุมปกรณ์ อังศุสิงห์ ชั้น ๑๐ กรมพัฒนาฝีมือแรงงาน กระทรวงแรงงาน

เศรษฐกิจไทยพึ่งพาสหรัฐอเมริกาในระดับสูง



		ขยายตัว ร้อยละ	สัดส่วนส่งออก ร้อยละ
<u>ส่งออก</u> ปี 2567	มูลค่า 1.928 ล้านล้านบาท	15.64	18.28
	ม.ค. – มิ.ย. 68	21.30	20.01
(สัดส่วนสหรัฐฯ อันดับ 1 และจีนอันดับ 2)			
<u>นำเข้า</u> ปี 2567	มูลค่า 0.695 ล้านล้านบาท	3.28	6.38
	ม.ค. – มิ.ย.	4.23	6.34
(สัดส่วนสหรัฐฯ อันดับ 4 และจีนอันดับ 1)			
ปี 2567 ไทยได้ดุลการค้า		335.679 ล้าน USD	
การค้าสหรัฐอเมริกามูลค่า		2.623 ล้านล้านบาท	
สัดส่วนร้อยละ		14.1/GDP	

Reciprocal Tariff : Bargaining Deadline 1 สิงหาคม 2568



	ประเทศ	อัตราภาษี (%)
	ไทย	36 → ??
	เวียดนาม	20
	อินโดนีเซีย	19
	ฟิลิปปินส์	19
	ญี่ปุ่น	15
	มาเลเซีย	25





"ทรัมป์" ขึ้นเวทีไทยกล้าหาญ
บรรลุหยุดยิง สัญญาฉบับวอชิงตัน



ปี 2567 สินค้าส่งออก ไปสหรัฐอเมริกา 15 คลัสเตอร์ มูลค่า 38,235.10 ล้าน USD

สัดส่วนร้อยละ 69.57



ลำดับ	สินค้า	สัดส่วนร้อยละ
1	เครื่องคอมพิวเตอร์ อุปกรณ์และส่วนประกอบ	19.23
2	ผลิตภัณฑ์ยาง	8.20
3	เครื่องโทรสาร โทรศัพท์ อุปกรณ์และส่วนประกอบ	8.47
4	หม้อแปลงไฟฟ้าและส่วนประกอบ	3.81
5	เครื่องจักรกลและส่วนประกอบของเครื่องจักรกล	3.71
6	อัญมณีและเครื่องประดับ	3.59
7	เครื่องปรับอากาศและส่วนประกอบ	2.33
8	เครื่องใช้ไฟฟ้าและส่วนประกอบอื่น ๆ	3.23
9	รถยนต์ อุปกรณ์และส่วนประกอบ	3.45
10	อุปกรณ์กึ่งตัวนำ ทรานซิสเตอร์ และไดโอด	4.52
11	ผลิตภัณฑ์พลาสติก	1.95
12	เหล็ก เหล็กกล้าและผลิตภัณฑ์	2.19
13	แผงสวิทช์และแผงควบคุมกระแสไฟฟ้า	1.66
14	อาหารสัตว์เลี้ยง	1.59
15	สินค้าอุตสาหกรรมอื่น ๆ	1.64

ปี 2567 สินค้านำเข้า จากสหรัฐอเมริกา 15 คลัสเตอร์ มูลค่า 15,368.24 ล้าน USD

สัดส่วนร้อยละ 78.7

ลำดับ	สินค้า	สัดส่วนร้อยละ
1	น้ำมันดิบ	18.89
2	เครื่องจักรกลและส่วนประกอบ	11.12
3	เคมีภัณฑ์	6.67
4	ก๊าซธรรมชาติ	5.93
5	เครื่องจักร ไฟฟ้าและส่วนประกอบ	4.81
6	แผงวงจรไฟฟ้า	4.76
7	พืชและผลิตภัณฑ์จากพืช	3.59
8	เครื่องมือเครื่องใช้เกี่ยวกับวิทยาศาสตร์ การแพทย์	3.88
9	ส่วนประกอบและอุปกรณ์ยานยนต์	3.78
10	เครื่องบิน เครื่องร่อน อุปกรณ์การบินและส่วนประกอบ	4.86
11	ยุทธปัจจัย	0.28
12	สินแร่โลหะอื่น ๆ เศษโลหะและผลิตภัณฑ์	2.65
13	เยื่อกระดาษและเศษกระดาษ	2.80
14	ผลิตภัณฑ์เวชกรรมและเภสัชกรรม	2.40
15	เครื่องคอมพิวเตอร์ อุปกรณ์และส่วนประกอบ	2.27



ผลสำรวจผลกระทบของผู้ส่งออกจากกรณีภาษีทรัมป์ 36%

V-Serve Academy Institute จัดทำโพลแบบสำรวจระหว่างวันที่ 8 – 14 กรกฎาคม 2568
มีผู้ส่งออกตอบแบบสำรวจรวมกัน 179 ราย ประกอบด้วย 17 คลัสเตอร์



1. ภาพรวม กลุ่มตัวอย่าง 179 ราย ร้อยละ 58 ระบุว่ายอดขายไม่ได้รับผลกระทบ
และกลุ่มตัวอย่างร้อยละ 42 ได้รับผลกระทบ

2. สัดส่วนประเทศที่มีการส่งออก (จากกลุ่มตัวอย่าง)

ประเทศ	สัดส่วนร้อยละ
สหรัฐอเมริกา	22.85
สหภาพยุโรป	16.42
ประเทศจีน	15.71
อาเซียน	25.75
ตะวันออกกลาง	12.85
อื่นๆ	6.42

ตัวอย่างคลัสเตอร์ที่มีการสำรวจ

คลัสเตอร์ส่งออก

ปลาบรรจุกระป๋อง-ผลไม้กระป๋อง

สินค้าประมงแปรรูป

อาหารสำเร็จรูป

เครื่องมือแพทย์

เคมีภัณฑ์

ผลิตภัณฑ์จากยางพารา

เหล็กและอะลูมิเนียม

กาว

เส้นใยโพลีเอสเตอร์

คลัสเตอร์ส่งออก

เครื่องใช้ไฟฟ้า

แอร์คอนดิชั่น-แอร์คอมเพรสเซอร์

ยาและผลิตภัณฑ์ทางการแพทย์

เซรามิกและผลิตภัณฑ์ในห้องน้ำ

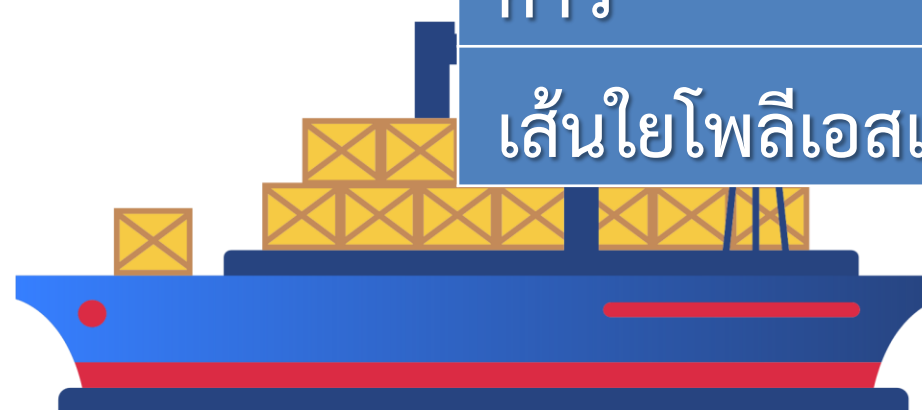
เครื่องจักร

อุปกรณ์ก่อสร้าง

แพ็คเกจจิ้งประเภทต่างๆ

สินค้าเกษตร/ข้าวหอมมะลิ

อื่นๆ



3. สัดส่วนการส่งออกไป USA กลุ่มตัวอย่างร้อยละ 61.2 อาจมีผลกระทบต่อยอดขาย

สัดส่วนการส่งออกไป USA	สัดส่วนจำนวนผู้ส่งออก	ผลกระทบ
50 – 100	ร้อยละ 29.00	รุนแรง
30 – 49	ร้อยละ 12.90	มาก
11 – 29	ร้อยละ 19.35	ปานกลาง
1 – 10	ร้อยละ 38.75	น้อย

4. ลักษณะของผลกระทบ

ลักษณะของผลกระทบ	สัดส่วน/ร้อยละ
ถูกผลักภาระค่าภาษีจากผู้ซื้อ/วัตถุดิบ-ค่าแรงสูงขึ้น	37.24
แนวโน้มคำสั่งซื้อลดลงกระทบต่อยอดขาย	31.42
การแข่งขันในตลาดอื่นๆ รุนแรง	14.20
ราคาค่า Sea Freight สูง/ผันผวน	8.57
สินค้าเวียดนามเข้ามาแย่งตลาดใน USA	8.57

ข้อกังวลของผู้ส่งออกจากมาตรการ “USA Reciprocal Tariffs”

1. การขึ้นภาษีทำให้ต้นทุนสินค้าของสหรัฐอเมริกาสูงขึ้น

2. ราคาสินค้าในสหรัฐฯ เริ่มมีการปรับตัวสูง กระทบการบริโภคในประเทศลดลง ผู้นำเข้าต้องหาเงินทุนหมุนเวียนในการจ่ายภาษีมากขึ้น

3. เริ่มเห็นสัญญาณการลดลงของอเดอร์ส่งออกพบว่าอเดอร์จากสหรัฐฯ เริ่มไหลไปเวียดนามที่มีอัตราภาษีต่ำกว่าไทยและต้นทุนโดยรวมต่ำกว่าไทย

4. การผลิตของผู้ส่งออกเริ่มลดลง และจะรุนแรงมากขึ้น กระทบเป็นลูกโซ่ในโซ่อุปทานทั้งอุตสาหกรรมที่สนับสนุนการส่งออกตลอดจนภาคโลจิสติกส์และขนส่ง

5. ผู้ส่งออกตื่นรนเพื่อความอยู่รอด เนื่องจากแนวโน้มอเดอร์สั่งซื้อที่ลดลงทำให้ “Overhead Cost”

6. การแข่งขันในตลาดอื่นนอกสหรัฐอเมริกามีความรุนแรง ประเทศต่างๆ ล้วนหันไปหาตลาดทดแทนการส่งออกไปสหรัฐอเมริกา ส่งผลให้มีการแข่งขันด้านราคาอย่างรุนแรงการหาตลาดใหม่จึงไม่ใช่เรื่องง่าย

7. ความผันผวนของราคาค่าระวางเรือ เช่น ค่าระวางเรือมาจากท่าเรือลอสแองเจลิสราคาตู้ละประมาณ 638 USD/TEU ขณะที่ตู้ Reefer Container หรือตู้แช่แข็งราคา 4,300 USD/TEU

8. อัตราแลกเปลี่ยนเงินบาทแข็งค่า ในช่วง 6 เดือนครึ่งของปี 2568 แข็งค่า 1.286 บาท/USD หรือแข็งค่าประมาณร้อยละ 3.75 (บางช่วงแข็งค่าถึงร้อยละ 4.8) ทำให้แข่งขันด้านราคาได้ยาก



ข้อเสนอแนะของผู้ส่งออกให้ภาครัฐแก้ไข

01

ให้ตระหนักถึงปัญหาและผลกระทบที่มีต่อผู้ส่งออกและโซ่อุปทาน โดยให้เผยแพร่ข้อมูลที่ชัดเจนเพื่อให้ผู้ส่งออกมีการเตรียมตัว

02

มาตรการป้องกันการสวมสิทธิสินค้าไปสหรัฐอเมริกา ทำให้มีผลกระทบทางอ้อมในการออกเอกสารต่างๆ ลำช้า ข้อเสนอใหม่ในการเพิ่ม Local Content จากร้อยละ 40 เป็นร้อยละ 60-70 จะกระทบผู้ประกอบการ BOI ที่ได้รับมาก่อนหน้านี้หรือไม่

03

การแก้ปัญหาการสวมสิทธิ “Made in Thailand” ซึ่งสินค้าเข้ามาในรูปแบบ Transshipment และเข้ามาสวมสิทธิในเขต Free Zone ตลอดจนการนำสินค้าแบบกึ่งสำเร็จรูปหรือสำเร็จรูปแล้วน็อคดาวนเข้ามาในประเทศ

04

มาตรการเยียวยาช่วยเหลือผู้ส่งออกเสริมสภาพคล่อง 2 แสนล้านบาทต้องครอบคลุมทั้งโซ่อุปทาน หากมาตรการนี้คงให้ธนาคารพาณิชย์ปล่อยในรูปแบบเดิมๆ จะทำไม่ได้จำเป็นที่รัฐบาลจะต้องมีการตั้งเป็นกองทุนหรือมีมติกรม.ให้แบงก์รัฐเป็นผู้พิจารณาเป็นกรณีพิเศษ

05

มาตรการภาษีสูงร้อยละ 36 จะมีผลกระทบมากกับหลายอุตสาหกรรม โดยเฉพาะ 15 คลัสเตอร์ที่มีอัตราการส่งออกร้อยละ 70

06

ขอให้กระทรวงพาณิชย์ช่วยให้มีการจัดหาตลาดส่งออกใหม่ๆ โดยเฉพาะ SMEs ขาดกำลังทรัพย์ที่จะเดินทางไปเปิดตลาดใหม่ๆ ด้วยตนเอง

THANK YOU



สามารถสแกนผลสำรวจ

ผลกระทบของผู้ส่งออกจากกรณีภาษีทรัพย์สิน 36%



: [tanit.sorat](https://www.facebook.com/tanit.sorat)



: ดร.ธนิต โสรัตน์



: www.tanitsorat.com